

“ Me tiene conforme el grupo por todo lo que entrega y la disposición que tiene”

GERMÁN CAVALIERI
DIRECTOR TÉCNICO ÑUBLENSE

DEPORTES > 22



Bulnesino Benjamín Durán busca consagrarse en Rojo de TVN

ESPECTÁCULOS > 20



Nevados elige este sábado a la mejor banda tributo

ESPECTÁCULOS > 19



Diputados de Ñuble anticipan el año legislativo

“ Debe haber una modernización del Estado en materia de entrega de beneficios”

FRANK SAUERBAUM (RN)



“ Los temas serán las reformas tributaria y de pensiones. Será duro, pues el Gobierno no tiene mayoría”

JORGE SABAG (DC)



“ Mi objetivo es seguir apoyando la concreción de la primera Escuela de Medicina de Ñuble”

GUSTAVO SANHUEZA (UDI)



“ El año pasado fue un año legislativo perdido. Lo que se vio venía del Gobierno anterior”

CARLOS ABEL JARPA (PRSD)



POLÍTICA > 9

Medidas adoptadas en Chillán por el “súper martes” se mantendrán hasta diciembre

Positiva evaluación de las autoridades a plan de contingencia por el ingreso a clases. Factores clave fueron apertura de Circunvalación Norte y despliegue de más de 100 carabineros en 40 puntos de la ciudad.



FOTO: MAURICIO ULLOA

Chillanejo era el encargado de vender los vehículos que banda robaba en todo el país

CIUDAD > 6

Costo de medidores inteligentes deberán asumirlo los usuarios

ECONOMÍA > 10



Pinteño de 58 años es el tercer caso de virus Hanta este año en la Región

CIUDAD > 6

HOY CIRCULA
INSERTO RIPLEY SOLO CHILLÁN Y SUSCRIPTORES

\$300

Opinión & debates

Cartas

Envía tus opiniones y comentarios nos interesan | mail ▶ diario@ladiscusion.cl

Obesidad infantil: más acción

Señor Director:

Recientemente se entregaron cifras que muestran un aumento de la malnutrición por exceso en la infancia: un 51,2% de sobrepeso y obesidad en primero básico, y un 45% en primer año medio. Se sabe que los datos en la población adulta no son mejores, por lo que es necesario tomar conciencia del problema.

Los adultos son modelos a imitar para niños, escolares y adolescentes, por lo que cuidar su alimentación es cuidar a las futuras generaciones. Sin embargo, las familias no han asumido el problema y tampoco se concretan medidas que conlleven una disminución de estas cifras. ¿Qué sucede con el aumento de horas de educación física en el colegio? ¿Con introducir monitores de salud escolar

en los establecimientos educacionales o con la generación de programas de educación en nutrición y salud, dirigidos a estudiantes de manera oficial? Hoy tenemos un año más de información respecto del problema; ¿quisiéramos más acción.

Natalia Herrera
Nutricionista

Parque Lantaño

Señor Director:

A estas alturas solo puedo decir que soy uno más de los indignados e indignadas que vive en Parque Lantaño. No puedo entender cómo, después de tres años de anunciar una solución parche, como es adicionar dos pistas de una extensión de no más de 50 metros, no se ha avanzado nada. ¿Qué clase de autoridades tenemos? Da para pensar.

Cristóbal Lara

Iguales responde a lector

Señor Director:

Ante la evolución social, y el reconocimiento de los derechos que a todos y todas como seres humanos nos corresponden, han surgido opiniones muy adversas, para avanzar en temáticas como el matrimonio igualitario, lo que se refleja en la carta enviada por el señor Antonio Arias y publicada en este medio días atrás.

Sin duda, existe la posibilidad de tener posturas contrapuestas, si queremos calificarlas de liberales y conservadores. Sin embargo, no podemos permitir que aquellas personas que poseen una postura conservadora se transformen en anti derechos.

Hoy no existen argumentos que afirmen que el matrimonio es privativo de ser celebrado solo entre un hombre y una mujer. Diversos organismos como la Corte Suprema de Chile y la Corte Interamericana de Derechos Humanos, a raíz de lo expresado en tratados internacionales, han señalado categóricamente que el matrimonio civil es un Derecho Humano y por ende, todos y todas debemos tener acceso a él.

Alen Alegría
Coordinador Regional Iguales
Nuble

Centralismo

Señor Director:

El centralismo es fatal, pero los chilenos parecemos dispuestos a asumir sus nocivas consecuencias. En Santiago se asume la "sabía" intervención de la capital en las decisiones del



LA FOTO DEL LECTOR

Vereda del mercado. Así luce normalmente la vereda norte de la calle Arturo Prat, entre Sargento Aldea e Isabel Riquelme". Foto enviada por Joel Astroza Gallegos.

sector público en regiones. Más allá, el sector privado también concluye que las empresas deben ubicarse donde convergen el mercado y las decisiones del Estado y el sector financiero. El resultado es un proceso de desarrollo cojo.

El centralismo es el mayor obstáculo al desarrollo del país y a la reducción de la desigualdad, objetivo en cuya búsqueda se gastan sumas enormes de dinero sin lograr resultados necesarios. No es posible el progreso rápido, sólido y sostenido que nuestras circunstancias exigen si no cambiamos las reglas básicas de nuestro ordenamiento. Hay que repensar el Estado en Chile, de punta a punta. ¿Seremos capaces?

Diego Valdebenito S.

Agenda de género

Señor Director:

Resulta lamentable y muy alejado del espíritu, tanto inicial como del institucional de la ONU, que colectivos específicos se arroguen el derecho de encabezar con sus siglas manifestaciones del Día Internacional de las Mujeres o se apropien del protagonismo del día.

Este año se implementó un instructivo presidencial en materia de prevención y denuncia del acoso sexual, entró en vigencia el Fuero Maternal FFAA y en pro-

ceso de ser ley la protección de la Lactancia Materna. Asimismo, está en tramitación un Reforma Constitucional para reconocer la igualdad ante la ley.

Durante el mandato de M. Bachelet incentivó el fortalecimiento de mujeres en la política y, del mismo modo, la primera administración de S. Piñera aprobó el postnatal y programa 4 a 7 por solo nombrar algunos avances de todos.

El 8 de marzo se celebra el Día Internacional de las Mujeres, de todas las mujeres. No es patrimonio exclusivo de mujeres feministas, blancas, negras, asiáticas, lesbianas, libertarias, machistas, jóvenes o viejas, abuelas, nietas o hijas, hermanas o esposas, civiles, religiosas o militares. Todas las mujeres están incluidas y cualquier logro o avance en la materia debería celebrarse como una victoria de toda la sociedad en conjunto y no solo de un grupo específico. Si queremos equidad, prediquemos a la sociedad con el ejemplo que queremos.

Sofía Maldonado C.

Mujeres y pensiones

Señor Director:

Las mujeres vivimos cada vez más y es en la vejez cuando pagamos el costo de todas las diferencias que se gestan en nuestras vidas entre ellas,

la inequidad salarial y los obstáculos en el desarrollo laboral, que nos marginan de mayores oportunidades. Es por esto que, el proyecto que reforma las pensiones es la clave para poner el foco en las desventajas históricas que nos aquejan.

De acuerdo al último informe de brechas de género de la Superintendencia de Pensiones, si la diferencia del sueldo imponible entre hombres y mujeres es de 10,3%, en los montos promedio de pensiones, la distancia llega al 39,7%. En esa línea, si a junio de este año la pensión para una mujer era de \$189.807, la de hombres alcanzaba los \$314.839. Si a esto le sumamos que vivimos más y que tendremos que recibir una pensión un 15% más baja que los hombres, a iguales años de cotización y monto acumulado, las cifras son aún más desalentadoras.

En vista de esto, resulta imprescindible aplicar reformas que reduzcan esta desigualdad, a lo menos, en los últimos años de vida. Y si bien aún nos falta por avanzar en equidad, la implementación de una nueva reforma a las pensiones, sin duda, será un avance inmenso para suplir estas diferencias.

Soledad Rodríguez
Economista



ALCALDE SERGIO ZARZAR

"La gente debe entender que este fenómeno pasa en todas las ciudades como Chillán"

SEREMI CRISTÓBAL JARDÚA

"Tendremos reuniones mensuales para ir definiendo los planes de contingencia vial"

Post & Twits



@GloHormazabal. Un anillo por las 4 avenidas y un circuito que conecte colegios y universidades... Con eso sería muy feliz!



@pablochillanejo. Las calles de #Chillán en su gran mayoría no dan para compartir vehículos motorizados con bicicletas, afecta negativamente la fluidez del tránsito. Las ciclovías están bien, pero denle preferencia a los peatones, dejen más espacio para ellos.



Ricardo Elías Mñz. El recambio de medidores eléctricos es necesario, el tema es que obligen a los usuarios a asumir ese costo.



@sebastian_gray. Como a los matinales no les bastaba con un súper lunes, tuvieron un súper martes. Mañana será un súper miércoles y así, sucesivamente, hasta un súper domingo. ¡Mejor tengamos un súper año!

La pregunta online

¿Tuviste que salir más temprano de tu casa para evitar la congestión?

67%

Sí

33%

No

www.ladiscusion.cl
Registro 19 horas de ayer

LA DISCUSIÓN

Director: Francisco Martín Figuerola • **Representante legal:** Daniel Sepúlveda H. •
Domicilio: 18 de septiembre 721 • **Fono:** 422201 200 • **Propietario:** Empresa Periodística La Discusión S.A. •
Correo electrónico: diario@ladiscusion.cl • **Sitio web:** www.diarioladiscusion.cl •
Impresor: Impresora La Discusión S.A. • Empresa Corporación Universidad de Concepción.

Editorial

Súper martes

La evidente saturación que se produjo ayer por el inicio de las clases vuelve a poner en el centro del debate la necesidad de agilizar las inversiones en materia de infraestructura vial, materia donde la capital de Ñuble evidencia un claro retraso que queda de manifiesto en horas punta en sectores como Parque Lantaño, Alonso de Ercilla y Vicente Méndez, lo que ya no debería sorprender a nadie, pues es una realidad a la que se han tenido que acostumar miles de chillanejos en los últimos años.

Y si bien el "súper martes" en Chillán pudo ser peor, y es justo reconocer que las medidas dispuestas por las autoridades tuvieron un efecto reductor de los tacos, igual de cierto es que el problema es mucho más complejo y las supera por lejos, pues en él se conjugan el aumento del parque automotor, el crecimiento inorgánico de la ciudad hacia la periferia, la falta de inversión en infraestructura vial y la mala gestión del transporte. De hecho, para muchos, la implementación de planes especiales para gestionar el tránsito parece un mal chiste, ya que sencillamente las vías no dan abasto para el gran número de vehículos que circulan por ellas.

En cuanto al transporte, marzo también nos confirma el problema que representa el diseño de recorridos y la calidad del servicio que presta la locomoción colectiva local. En tal sentido, cabe recordar que solo un sistema de transporte público de calidad podría ayudar a reducir los desplazamientos en vehículos particulares, pero en este tema aún hay mucho

Se podrá argumentar que las medidas adoptadas ayer mejoraron la movilidad en algunos sectores y que todo depende del prisma con que se mire el problema, pero es innegable que se trata solo de parches para una ciudad que tiene una enorme mora que saldar en materia de conectividad para estar al nivel de una capital regional.

camino por recorrer.

Por ello, es importante insistir en que la capital regional necesita un plan integral que aborde los distintos factores que la han llevado a la crítica situación en que se encuentra. Sabido es que le hace falta modernizar su red vial, mejorando el estándar de sus principales arterias diseñadas para un parque vehicular bastante menor al actual, aunque tampoco se puede aspirar a que las vías se expandan al mismo ritmo que los automóviles.

El problema también se observa en el centro, donde debiera evaluarse la definición de un perímetro de exclusión que favorezca los medios de transporte más eficientes, como la locomoción colectiva y la bicicleta. Y es que la cultura del automóvil se ha instalado con fuerza en una ciudad con un sistema de transporte público de muy mala calidad, dominada por un medio poco eficiente, como los colectivos, que además de brindar largos viajes, transportan menos personas que los taxibuses.

Se podrá argumentar que las medidas adoptadas ayer -y que se mantendrán por el resto del año- lograron mejorar la movilidad en algunos sectores y que todo depende del prisma con que se mire el problema, pero es innegable que se trata solo de parches para una ciudad que tiene una enorme mora que saldar en la modernización del transporte público, la inversión en infraestructura vial y la planificación del crecimiento urbano para estar al nivel de una capital regional. Esos son los verdaderos desafíos que deben movilizar a nuestras autoridades.

Humor

REEMPLAZO DE MEDIDORES



- De aquí no me mueven.

Otra Mirada

Cultura de seguridad vial

A juicio de los entendidos, en el contexto latinoamericano Chile tiene el mejor parque vehicular después de Brasil y cuenta posiblemente con la mejor infraestructura vial de la región, sin embargo, nuestros problemas están centrados en el comportamiento de los conductores.

Si bien las campañas se centran en el consumo de alcohol y en los excesos de velocidad, hay que tener en cuenta que los accidentes son multicausales. La gente conduce como vive, y en Chile en general los conductores son irascibles, agresivos y poco condescendientes, por tanto un factor importante a modificar es la conducta, debiendo optimizarse también los exámenes para obtener licencia.

Países como Australia han llevado a cabo potentes iniciativas a nivel de Estado que, como resultado de más de 24 años de trabajo, han logrado reducir a la mitad la tasa de fallecidos en estos incidentes, demostrando que sí se puede cambiar significativamente la cultura vial de la población.

Todos somos responsables en el logro de un avance similar, tomando conciencia que tenemos injerencia en la creación de una cultura de seguridad, lo que no solo implica cumplir con los factores técnicos o regulatorios y seguir programas que gestionen los riesgos viales, sino también considerar los factores humanos. Esto incluye iniciar conversaciones al interior de las familias, grupos de amigos, establecimientos educacionales y lugares de trabajo.

Efemérides

1854. Nace en Copiapó Rafael Torreblanca, profesor y poeta que combatió en acciones militares de la Guerra del Pacífico.

1928. Se inaugura en Chile el Servicio Postal Aéreo a Europa, haciéndose el primer vuelo entre Chile y el Viejo Mundo.

1939. Se inaugura el Liceo Industrial de Tal Tal. Su primer rector fue José Miguel Quiroz.

Hace 50 años

Una persona murió y tres quedaron heridas en un choque triple registrado a las 7.55 horas de ayer, en el kilómetro 20 del camino a Bulnes, entre dos vehículos de la movilización rural y un camión cargado de frutas.

Hace 25 años

En un marco de alegría se celebró ayer el cuarto aniversario del programa radial "Dimensión Deportiva" que transmite diariamente la emisora Doña Isabel Riquelme a las 14.00 horas.

Opinión

¿Por qué conmemorar y no celebrar?

Dra. Soledad Martínez Labrín
 Centro de Estudios Ñuble-UBB

Preferir conmemorar a celebrar no tiene un ánimo victimizador, ni tampoco pesimista. Al contrario, los movimientos feministas han logrado mucho y muy rápido. Es más bien por un asunto de conciencia. En primer lugar, porque sabemos que muchas mujeres murieron y sufrieron para conseguir lo que ahora tenemos como género. La historia del Día Internacional de las Mujeres Trabajadoras surge a partir de la suma de muchos hitos, dentro de los cuales están diversas movilizaciones de mujeres trabajadoras para conseguir mejores condiciones de trabajo, luego mayor participación, y finalmente, sufragio. Surge, también, como demanda de mujeres socialistas, para recordar a sus compañeras muertas en condiciones de trabajo deplorables. Así, el año 1975 la ONU instaura el 8 de marzo como el Día Internacional de la Mujer.

En segundo lugar, nos cuesta celebrar, cuando vemos la urgencia de lo que aún hoy nos falta en materia de Derechos Humanos para las mujeres. En

efecto, las cifras de feminicidio a nivel mundial son alarmantemente altas, y la violencia de género en sus diversas manifestaciones sigue existiendo y se encuentra muy naturalizada. Aún las mujeres, sobre todo las jóvenes, deben soportar comentarios no solicitados sobre su apariencia y su sexualidad en nuestras calles, en el transporte público o en la TV. A nivel mundial, aún se viven vejaciones contra los derechos sexuales y reproductivos de niñas y jóvenes, como mutilaciones, matrimonios forzados, esclavitud y tráfico de personas.

Global y localmente existen grandes brechas laborales entre hombres y mujeres en cuanto al salario, la toma de decisiones, a la forma de segregación "horizontal" y "vertical". Aún existe violencia simbólica y lingüística en diversos niveles. Reconocemos grandes diferencias laborales como diferencias en el prestigio, los salarios, el tipo y cantidad de trabajo. Aún no hay reconocimiento de las complejidades de la conciliación trabajo-familia, en la que aún las mujeres son el centro crítico.

En Latinoamérica, vemos con preocupación que existen fuertes retrocesos

en materia de participación política de las mujeres, quienes se encuentran muy subrepresentadas en los diversos ámbitos de la vida pública. De hecho, desde el retorno a la democracia, nuestro país nunca ha subido del 27% de participación de mujeres en el Parlamento. Particularmente en Chile, los debates sobre la jubilación de las mujeres son economicistas, argumentando que la desigualdad de ingresos se corrige haciendo que las mujeres trabajemos más tiempo y no reconociendo la gran cantidad de trabajo no asalariado que las mujeres realizamos, la denominada economía de los cuidados.

La ubicuidad de las desigualdades de género y su carácter global, que se reproduce a escala local, la hacen una materia de suma urgencia para el conjunto de nuestro país. Conmemorar es hacer memoria en comunidad, y la memoria puede ser resignificada en el momento en que la hacemos. Por todo ello, el 8 de marzo es una fecha conmemorativa. Una oportunidad de reflexión sobre el mundo que hemos construido y el mundo que queremos para las niñas y niños de hoy y del futuro.

Ciudad

Hubo más de 40 puntos y en ellos un contingente de Carabineros. Estamos contentos por la labor"

CORONEL JOHN POLANCO
PREFECTO DE CARABINEROS ÑUBLE



"La gente debe entender que este fenómeno pasa en todas las ciudades como Chillán"

SERGIO ZARZAR
ALCALDE DE CHILLÁN



TRAS LA POSITIVA EVALUACIÓN HECHA POR LAS AUTORIDADES AL MANEJO DE LA CONGESTIÓN VEHICULAR

Medidas del "súper martes" se mantendrán hasta diciembre

Más de 600 vehículos pasaron por la Circunvalación Norte entre las 7.00 y las 8.10 horas de ayer. Alcalde admitió que hubo inconvenientes en puntos donde no se esperaba atochamientos, lo que esperan solucionar.

POR: FELIPE AHUMADA JEGÓ *fahumada@ladiscusion.cl / FOTOS: MAURICIO ULLOA GANZ

Hubo congestión. Como siempre; y como siempre hubo reclamos, críticas, sugerencias y solicitudes de todo tipo y de todas partes.

Sin embargo, lo que pudo haber sido el peor "superdía" de los últimos años, considerando que hoy ya son más de 50 mil los vehículos inscritos en Chillán, terminó siendo una jornada cuyo balance dejó más que satisfecha a las autoridades, y en especial, a quienes planificaron las medidas a seguir.

Así como las siempre ardientes redes sociales había personas que aseguraban que les tomó una hora llegar

desde Las Mariposas al centro; o incluso 45 minutos para poder cruzar peatonalmente una calle, otros de los dichos recogidos en terreno por Radio La Discusión eran de conductores que dijeron que ayer sus tramos no los retrasaron en más de dos, cinco o máximo 10 minutos de lo normal.

"Sí, claro, más que tacos, acá en Chillán hablamos de atochamientos, pero debemos entender que en comunas como la nuestra, para una persona que se demora normalmente cinco minutos en un recorrido, ayer lo hiciera en 10; o hacer en 10 lo que normalmente les toma 20, es un problema que sigue siendo serio para ellos, y trataremos de hacernos cargo,

7 vehículos, entre autos, furgones y buses, fueron incautados por Carabineros.

dijo el seremi de Transportes, Cristóbal Jardúa.

Respecto al plan, Jardúa explicó que "organizamos mesas técnicas con el municipio y desde hace más de un mes, con las contingencias viales que había en sectores como Paul Harris con Vicente Méndez, pero también en otros sectores críticos de la ciudad, como el Parque Lantaño"

Desde las 7 de la mañana hasta las 8.10 horas, pasaron unos 600 vehículos por la Circunvalación Norte, la calle que se abrió para esta contingencia y que conecta con Flores Millán, lo que no generó conflictos más allá de lo proyectado, y al contrario, ayudó a descongestionar Vi-

● Aseguraron que el semáforo de Flores Millán y Quilama-pu no se congestionó.

cente Méndez.

De hecho, el semáforo de Paul Harris con Flores Millán no se vio mayormente sobrecargado.

El alcalde Sergio Zarzar, comentó que por otro lado, "nos encontramos con otras sorpresas en puntos como Ecuador con Argentina, en especial por los vecinos que salían de la Villa Kennedy, lo que esperamos solucionar".

La autoridad pidió que "la gente comprenda que este es un fenómeno que siempre se dará y se repite en todas las ciudades que son como Chillán, más aún cuando se trata de capitales regionales".

Como ha sido común en los últimos años, los puntos de ma-

yor congestión fueron Parque Lantaño, Vicente Méndez-Paul Harris, O'Higgins-Ecuador, Alonso de Ercilla-Las Mariposas, Ecuador-Av. Argentina, Vicente Méndez-Andrés Bello, y además los sectores de los colegios.

Cobertura de Carabineros

El coronel John Polanco, prefecto de Carabineros Ñuble, puntualizó que "fueron más de 40 los puntos que, por planificación, había que disponer de contingente para el control de tránsito y ellos estuvieron desde las 6.30 de la mañana, hasta las 8.30. Las medidas adoptadas por la Seremi de Transportes y el municipio, fueron las óptimas y gracias



Mientras algunos usuarios reclamaron por la demora, otros dijeron que esta no fue tan grande.

"Tendremos reuniones mensuales para ir definiendo los planes de contingencia"

CRISTÓBAL JARDÚA
SEREMI DE TRANSPORTES



La imagen es histórica, pero las medidas y el apoyo de los usuarios podrían cambiarla positivamente.

a eso, no tuvimos mayores problemas".

Solo se registró una colisión por alcance, lo que generó daños en los vehículos, pero no hubo lesionados.

Extender la contingencia

Comprobado que las medidas adoptadas por las autoridades fueron eficientes, el proyecto ahora es extender la contingencia por todo lo que resta del año escolar.

"Eso ya está en conversaciones, de hecho se está planificando sostener reuniones mensuales con las entidades pertinentes, como el municipio y Carabineros, para poder organizar las medidas necesarias que garanticen que el tráfico sea lo más expedito posible en las horas de mayor congestión", dice Jardúa.

Mientras que para Carabineros, que se estima desplegó más de 100 funcionarios en la mañana, "la idea es sumarnos a este plan. Evidentemente, cada etapa del año tiene exigencias específicas las que tendrán que ir siendo analizadas en estas mesas de coordinación, pero siempre con la certeza que Carabineros está dispuesto a apoyar en todo lo que esté a su alcance", afirmó Polanco.

Paralelamente, desde la Intendencia se recordó que para este año habrá una inyección de recursos para Transportes,

Bicicleta

Desde la Seremi de Transportes llamaron a los escolares a usar la bicicleta o caminar a sus colegios si el clima y las distancias lo permiten.

que permitirá apoyar el proceso de chatarrización y de esa manera apoyar a los empresarios para adquirir más y mejores máquinas.

"Queremos llegar al día en que el transporte público sea realmente satisfactorio, que sea un servicio de alta calidad para que sea el medio preferido de transporte de las personas, incluyendo a los estudiantes", apuntó Jardúa.

El seremi agregó: "entendemos que hay días, como el de ayer, en que los papás quieren llevar en sus autos a sus hijos y dejarlos casi en la puerta de la sala en sus autos, pero eso es algo que se puede reemplazar con un buen servicio de transporte público, además de todas las mejoras viales que se irán realizando".

Finalmente, el titular regional de Transportes llamó a los estudiantes y chillanejos en general a "usar más medios de transportes como la bicicleta. Chillán es una ciudad que cuenta con ciclovías y espacios óptimos para que esto sea fomentado, en especial por

los escolares, quienes incluso pueden llegar más rápido en bicicleta".

Destacó que el Gobierno, a través de la Seremi de Educación tienen un programa destinado a fomentar esta práctica, por lo que "si el clima acompaña y si la distancia lo permite, sería muy recomendable el uso de la bicicleta".

Detenidos y multas

Las fiscalizaciones al tránsito también dejaron números en este "súper martes".

Carabineros, a través de la Patrulla de Tránsito, dio cuenta de la detención de dos conductores de minibuses escolares por conducir con licencias distintas a las exigidas para esa actividad.

Se le retiró el vehículo a un conductor que ofrecía el servicio de Uber; a dos furgones por tener vencida la revisión técnica; un bus cuyo chofer tenía su licencia vencida y otro bus, por tener condiciones técnicas deficientes.

"Este año, se nos pidió especial énfasis en fiscalizar vehículos que transporten a menores de edad. El propósito es garantizar un viaje seguro para los escolares", comentó el suboficial Claudio Parra, jefe de la Patrulla de Tránsito.

COMENTA E INFORMATE MÁS EN:
www.ladiscusion.cl

RAPIDEZ

El examen para detectar el virus no requiere orden médica para su realización. Los resultados no tardan más de 15 minutos en estar listos.

1.008 personas se han tomado el test de VIH



Los jóvenes son los que más se han aplicado el test.

1.008 personas se han tomado el test rápido de VIH en Ñuble, en el marco de la campaña de verano impulsada por el Ministerio de Salud cuyo objetivo es detectar a tiempo casos de la enfermedad y facilitar el acceso al tratamiento.

"La coordinación y trabajo mancomunado de los equipos de salud ministeriales y edilicios, además del apoyo de organizaciones civiles, han sido fundamentales para que los test hayan estado disponibles en eventos masivos, y en lugares públicos, teniendo una gran respuesta de la ciudadanía, principalmente jóvenes, que han agradecido la fácil accesibilidad al examen", afirmó Marta Bravo, seremi de Salud, quien recordó que el test está disponible en todos los establecimientos de aten-

29

cesfam y cinco hospitales de la Región de Ñuble tienen el test disponible.

ción primaria de la región; 29 cesfam y cinco hospitales comunitarios de Ñuble.

A ello se suma que el examen también estará disponible durante el evento Corrida Nocturna, organizado por la Seremi del Deporte, que se realizará el sábado 9 de marzo, con partida en el frontis de la Intendencia de Ñuble.

El examen no requiere orden médica para su realización. Los resultados no tardan más de 15 minutos. Si el resultado es reactivo y luego confirmado por el Instituto de Salud Pública (ISP) posteriormente, se iniciará el tratamiento que está garantizado por el GES/AUGE. Para acceder a él, las personas deben acercarse con su cédula de identidad a la ventanilla de admisión de su centro de salud.

Asume nuevo director de la Junji en la Región de Ñuble

El lunes el intendente, Martín Arrau, junto al seremi de Educación, Felipe Rossler, presentaron al nuevo director regional de la Junta Nacional de Jardines Infantiles (Junji).

Se trata de David Cid, profesor de educación general básica de la Pontificia Universidad Católica de Chile y magister en Educación, Mención Política y Gestión Educativa de la Universidad de la República, quien fue seleccionado a través del sistema de alta dirección pública.

El nuevo director es también ingeniero de Ejecución Informática de la Universidad de Los Lagos y posee diversos diplomados y cursos de especialización en temas asociados a diversos ámbitos de la educación.

David Cid posee experiencia



Además posee más de 30 años de experiencia como profesor.

como director de Administración Municipal de la comuna de Los Álamos, Provincia de Arauco, entre los años 2013 y 2018 y de la misma institución en la ciudad de Mulchén, Provincia del Biobío, en el periodo comprendido entre los años 2007 y 2012.

Ciudad



Confirman tercer caso de virus hanta en Ñuble

Un nuevo caso de contagio por virus hanta en la Región de Ñuble fue confirmado por la Seremi de Salud.

Se trata del tercero en lo que va del año, confirmado por el Instituto de Salud Pública (ISP), luego que un hombre de 58 años con residencia en Pinto, presentó síntomas de la enfermedad, y fuera derivado la semana pasada hasta el Hospital Higuera de Talcahuano, recinto asistencial donde se encuentra estable, sin requerir, hasta el momento, conexión a ECMO ni ventilación mecánica.

Marta Bravo, seremi de Salud, detalló que la investigación epidemiológica ambiental está en desarrollo, detectándose como posible factor de riesgo actividades de orden agrícola en la precordillerana comuna.

"Aún está en investigación el lugar exacto donde habría contraído la enfermedad", precisó Bravo, agregando que la Autoridad Sanitaria está realizando un seguimiento a las personas que podrían haber estado expuestas.

A igual semana epidemiológica de 2018, se habían registrado dos casos en Ñuble (Pemuco-Bulnes), terminando el año pasado con cuatro casos, sin fallecidos. Los dos casos anteriores de este año, se notificaron en enero, con posible lugar de contagio en camping no autorizado de Yungay. A fines de ese mes, falleció una de las pacientes con residencia en San Pedro de La Paz, de 41 años.

HOY SERÁ FORMALIZADO JUNTO A OTROS INTEGRANTES DE LA BANDA EN VALDIVIA

Chillanejo era el encargado de vender los vehículos robados en todo el país

A ocho integrantes del grupo se les imputarán 47 delitos. Adquirían placas patentes y documentos de autos siniestrados, para luego sustraer vehículos similares y clonarlos.

POR: LA DISCUSIÓN *diario@ladiscusion.cl / FOTOS: MINISTERIO PÚBLICO

En una parcela del sector Quilmo Bajo de la comuna de Chillán fue detenido el décimo integrante de una banda que robaba y clonaba vehículos en las ciudades de Valdivia, Santiago, Curicó, Talca y Chillán, para luego venderlos.

La investigación es dirigida desde Valdivia por la Fiscalía de Análisis Criminal y Focos Investigativos de la Región de Los Ríos, cuyo fiscal jefe, Álvaro Pérez Astorga, solicitó al Juzgado de Garantía de esta ciudad una orden de entrada y registro al domicilio en el que se encontraba el imputado, la que fue cumplida por la Brigada de Robos de la PDI.

El control de la detención del imputado Cristian Eduardo García Venegas se efectuó en el Juzgado de Garantía de Chillán, el que a solicitud de la Fiscalía dispuso la ampliación de la detención del imputado y su traslado a Valdivia, donde será formalizado hoy a las 11.00 horas.

El chillanejo, dentro de la organización delictual, se dedicaba a la receptación de



Ayer se realizó el control de detención del imputado en el Juzgado de Garantía de Chillán.

10 integrantes tiene la banda liderada por un matrimonio de Valdivia.

los vehículos para su posterior venta.

Junto con este imputado, la Fiscalía de Análisis Criminal y Focos de Los Ríos formalizará hoy a otros siete imputados que integraban esta banda, a quienes se suma un matrimonio valdiviano que fue formalizado ayer y que actualmente se encuentra en prisión preventiva.

El fiscal jefe de la Fiscalía de Análisis Criminal y Focos de la Región de Los Ríos, Álvaro Pérez Astorga, explicó que a estos ocho integrantes se les imputarán los mismos 47 delitos que al matrimonio valdiviano integrado por Carlos Andrés Cañales Rodríguez -uno de los cabecillas de la banda- y Françoise Nicole Fuentes Martínez.

Los delitos son asociación ilícita, ocho delitos de robo

de vehículos motorizados, 23 delitos de receptación y 15 delitos de utilización de patente o documentación de otro vehículo.

"Entre los imputados que serán formalizados hay dos jefes de la banda y los seis restantes son integrantes que tenían participación en la sustracción de los vehículos, en su traslado y en la venta y receptación en diversas ciudades", precisó el fiscal Pérez.

Uno de los modus operandi que utilizaba esta banda era adquirir placas patentes y documentación de vehículos que se encontraban siniestrados, para luego sustraer vehículos de iguales características de marca, modelo y color y utilizar la documentación y placas en el vehículo sustraído, de tal manera que los automóviles

Decomiso

En poder de esta banda fueron encontrados más de 50 vehículos, avaluados todos en alrededor de \$250 millones.

podrían circular sin problemas y ello facilitara su posterior venta.

Una segunda modalidad utilizada por la banda para poder vender los vehículos consistía en falsificar su documentación u obtenerla de forma irregular.

En poder de esta banda fueron encontrados más de 50 vehículos, avaluados en alrededor de \$250 millones.

COMENTA E INFORMATE MÁS EN: www.ladiscusion.cl



Los seis restantes son integrantes que tenían participación en la sustracción de los vehículos, en su traslado y en la venta y receptación en diversas ciudades".

ÁLVARO PÉREZ
FISCAL



Jura nuevo juez del Tribunal de Juicio Oral en lo Penal

El presidente de la Corte de Apelaciones de Chillán, ministro Claudio Arias, tomó juramento a Juan Pablo Lagos Ortega como juez titular del Tribunal de Juicio Oral en lo Penal de Chillán.

El magistrado Lagos Ortega ingresó al Poder Judicial en agosto del 2007, como juez en el Juzgado de Garantía de Cañete y, el 26 de diciembre del año siguiente, asumió como

juez del Juzgado de Familia de Los Ángeles.

Posteriormente, desde el 9 de mayo del 2014, desempeñó funciones como magistrado del Tribunal de Juicio Oral en lo Penal de Los Ángeles, tribunal desde donde llegó para asumir en la capital regional de Ñuble en reemplazo de la jueza Marcela Ramírez, quien se acogió a retiro.

En la ceremonia de toma

de juramento, además del presidente del Tribunal de Alzada, fue acompañado por sus familiares.

Tras ello, el juez nacido en la ciudad de Chillán manifestó que "el mayor desafío es tratar de colaborar con la administración de justicia dentro de mi tribunal que es muy grande, con competencia regional y que tiene un número de ingreso de causas que también es importante, por lo tanto vengo a colaborar con los jueces para tratar de sacar adelante toda la carga de trabajo que tiene el tribunal de la mejor manera posible".

● El año 2007 ingresó al Poder Judicial el juez Juan Pablo Lagos.

● El juez llega a suplir el cargo dejado por la jueza Marcela Ramírez.

Ciudad

EN ATRACTIVO TURÍSTICO UBICADO AL SUROESTE DE LAS TRANCAS

Condenan rayados en camino a Aguas Calientes

Expertos en montañismo rechazaron el actuar de visitantes, cuyas intervenciones fueron denunciadas ante el Juzgado de Policía Local. Existe una ordenanza municipal en Pinto que castiga a quienes cometan estas acciones.

POR: SUSANA NÚÑEZ*snunez@ladiscusion.cl / FOTOS: INFO LAS TRANCAS

Indignación generó en redes sociales una fotografía que muestra diversos rayados en rocas del sector de Aguas Calientes, un lugar de alto valor turístico de Nuble donde existe presencia de ríos termales, al suroeste de Las Trancas.

El graffiti constituye un atentado contra el patrimonio natural de la zona cordillerana por lo que fue ampliamente criticado por los usuarios, quienes condenaron esta intervención humana que ensucia el paisaje de unos de los principales atractivos de la región.

El rayado se registró a fines de febrero pasado y amantes de la montaña trabajaron durante estos días con la finalidad de eliminar cualquier rastro de pintura en aerosol de las rocas.

Socorro Andino lamentó que una de las principales bellezas naturales se vea afectada por el actuar de inescrupulosos.

“Da pena, porque la gente no es capaz de disfrutar la naturaleza tal como es y siente la necesidad de intervenirla. Es una falta de respeto para todos quienes disfrutan de la montaña no dejarla tal cual para el que viene atrás. Siento vergüenza ajena por la falta de conciencia que tiene la gente. El chileno tiene una geografía impresionante para disfrutar, pero no todos lo saben disfrutan como corresponde”, sostuvo la jefa de delegación del Cuerpo de Socorro Andino de Las Trancas, Corinne Bentley-Rawson.

En el propósito de dejar libre



Hace tres años también se hicieron varios rayados más en el camino al refugio Shangri-La”

CORINNE BENTLEY-RAWSON
JEFA DE SOCORRO ANDINO LAS TRANCAS

Voluntarios y amantes de la montaña organizaron un operativo de limpieza.

La intervención se realizó el 21 de febrero de este año.

2017
el municipio de Pinto aprobó ordenanza que protege el entorno natural.



de contaminación el sector cordillerano, la organización especializada en búsqueda y rescate de montaña mantiene contacto directo con aficionados y voluntarios que dispusieron de su tiempo para promover el cuidado del medio ambiente a través de acciones concretas.

Cinco horas con un spray

Un conocedor de la zona hace 15 años es Fernando Luna, quien decidió emprender una caminata de cinco horas junto a otros dos compañeros, Felipe Valenzuela y Karina González, para eliminar el rayado y demostrar con ello la importancia de preservar ese lugar para las futuras generaciones.

“Una persona que no tiene los sentidos bien puestos se le ocurre subir y caminar más de cinco horas, con un

Redes sociales

A través de Instagram fue identificado el presunto autor de los rayados que fueron denunciados ante el Juzgado de Policía Local de Pinto.

spray y dejar un recuerdo que él estuvo ahí. Creo que el mejor recuerdo es llegar y disfrutar de eso tan hermoso que tenemos. Sentimos una gran satisfacción poder limpiar, pero nos dio mucha pena ver que el hombre tenga muy poca cultura. (...) Nos demoramos toda una tarde en limpiar una roca, hay que trabajar con un líquido, porque son rocas con granitos que hay que cepillar, y después volver a pasar líquido. Con el tiempo la naturaleza se va encargar que vuelva a su color original”, comentó.

Sanciones

Frente al rayado, se presentó la denuncia ante el Juzgado de Garantía de Pinto para exigir responsabilidades.

La Municipalidad de Pinto cuenta con una ordenanza municipal “Visitación Responsable”, desde 2017, que regula la protección y prohíbe, entre otras cosas, los rayados y graffiti, ya sea en todo el territorio, tanto en bienes nacionales de uso público como recursos naturales y culturales, de acuerdo al documento en su artículo 24°.

Las personas que infrinjan o contravengan la normativa arriesgan multas de cinco Unidades Tributarias Mensuales.

COMENTA E INFÓRMATE MÁS EN:
www.ladiscusion.cl



Dideco realizará operativo fonoaudiológico

Un completo operativo fonoaudiológico gratuito, dirigido especialmente para las personas de la tercera edad realizará este lunes 11 y miércoles 13 de marzo el programa municipal del Adulto Mayor de la Dirección de Desarrollo Comunitario (Dideco) de Chillán, junto con la Caja 18.

El servicio, que se prestará a partir de las 10.00 horas en la sucursal de la caja de compensación, ubicada en la calle 18 de Septiembre 654, consistirá en evaluaciones y diagnósticos de patologías, además de realización de tratamientos a quienes presenten infecciones leves. Asimismo, de darse el caso de detectarse males más complejos, los profesionales de la salud a cargo de las atenciones, extenderán un certificado para que los pacientes busquen tratamientos especializados de forma particular.

Pase escolar 2018 rige hasta el mes de mayo

Mientras se tramita la entrega del pase escolar 2019, la Asociación de Taxibuses Urbanos de Chillán puso especial énfasis al uso de la TNE de 2018 para acceder a la rebaja tarifaria.

Según lo planteado por el gremio, los estudiantes de educación básica, de quinto a octavo, deben exhibir la tarjeta emitida el año pasado por el Ministerio de Educación que tiene vigencia hasta que este sea entregado a fines de mayo.

La misma medida será aplicable para los estudiantes de 1° a 3° medio. Es decir deben exhibir el pase escolar correspondiente al año pasado.

En el caso de los estudiantes egresados de cuarto medio deben exhibir el pase del año pasado.

Permiso de circulación 2019

En Chillán Viejo, más rápido



Horario de atención

Lunes a viernes de 8.15 a 13.30 horas
En Casa de la Cultura, Serrano 390

Provincia de Punilla



SAN NICOLÁS

Comunidades rurales piden agua potable y caminos

Representantes de cuatro localidades de San Nicolás participaron en un encuentro con el alcalde y autoridades de la Subdere, para acercar la información respecto a las inversiones anunciadas por la Intendencia de Ñuble en materia de agua potable y pavimentación de caminos.

El alcalde de San Nicolás, Víctor Toro, planteó la importancia de organizar a las comunidades y de alguna manera canalizar la inquietud hacia las autoridades "quienes son los que manejan los recursos y que permitirán en algún momento que estos caminos rurales que están enrolados por Vialidad y que cumplen con los 12 metros de ancho, puedan ser pavimentados".

La reunión contó con representantes de las comunidades de Puyamavida, Curica, Llequén, y Lajuelas, junto a los concejales Julio Canales, Jaime Bustos, Antonio Palavicino y Jaime Rífo, los apoyos territoriales Rosa Lagos, Verónica Schulze y la encargada de organizaciones comunitarias Jéssica Zúñiga.

SAN CARLOS

Gestionarán establecimientos para adultos mayores

Primera mesa provincial del Punilla trazó las directrices del trabajo que cumplirá la instancia coordinando proyectos como centros de atención diurna y larga estadía.

POR: LA DISCUSIÓN *diario@ladiscusion.cl / FOTOS: GOBERNACIÓN DE PUNILLA

En dependencias de la Gobernación de Punilla, en San Carlos, sesionó la primera Mesa Provincial del Adulto Mayor, instancia propiciada por el gobernador Cristóbal Martínez, en virtud de la inquietud presentada por profesionales del Centro Diurno Adulto Mayor (Cedan), que en la comuna de San Carlos es liderado por el kinesiólogo Alex Ormazábal.

El gobernador precisó que el objetivo de la mesa será abordar los problemas de los adultos mayores de la provincia y que en esta primera sesión se levantaron temas relevantes que conforman una radiografía de lo que viven actualmente los mayores de Punilla. "Marcamos una pequeña hoja de ruta de cómo vamos a trabajar en conjunto con el Senama y el municipio para llevar adelante las iniciativas que impulsa la comunidad", agregó.

Respecto a los próximos pasos a seguir en la materia, la Seremi de Desarrollo Social, Doris Osse anunció un trabajo de coordinación con el alcalde

La primera sesión cumplió la mesa provincial del adulto mayor en Punilla.

6 mil metros cuadrados ofrece el municipio para la construcción del recinto.

Un centro de atención diurna o de larga estadía aparecen en carpeta.



de San Carlos, Hugo Gebrie, para gestionar la construcción de algún ELEM o Centro Diurno para Adulto Mayor, "porque sabemos la necesidad del país de la región y sobre todo de la Provincia de Punilla", afirmó Osse.

Gebrie, dejó ver su deseo de concretar prontamente un establecimiento para adultos mayores en Punilla, expresando la factibilidad de entregar en comodato el terreno de 6 mil metros cuadrados que dispone

la exescuela de Llahuimávida, ubicada en el kilómetro 1 del camino a San Fabián. "Sería maravilloso que lográramos un proyecto que, aunque cueste dos mil millones de pesos en la edificación, pueda hablarse que unos 200 adultos mayores, autovalentes, semivalentes o no valentes, se vean beneficiados".

Denisse Aburto, coordinadora regional de Senama, señaló que el apoyo de esta institución estará enfocado

en desarrollar iniciativas y proyectos en conjunto con los municipios y organizaciones que deseen presentar proyectos de Centro Día o de Establecimientos de Larga Estadía. "Nosotros podemos entregar las orientaciones técnicas y profesionales para liderar en las diversas áreas que implica la elaboración de un proyecto de esta índole, precisó.

COMENTA E INFORMATE MÁS EN: www.ladiscusion.cl

2

MIL MILLONES DE PESOS

es el costo estimativo de un establecimiento de larga estadía para San Carlos.

SAN FABIÁN

Revisan condiciones de principales campings



Un recorrido por los principales campings de San Fabián de Alico realizó la seremi de Salud, Marta Bravo, junto al alcalde Claudio Almuna, con el objetivo de

reforzar el llamado a prevenir el Hantavirus. Ello, en el marco de la campaña impulsada por el Ministerio de Salud: "Por un Verano más Sano".

"Aún quedan algunos días de temporada estival, por lo que no hay que aflojar las acciones tendientes a prevenir los contagios en campings, tales como usar carpas con piso, cierre, sin agujeros; caminar solo por senderos habilitados y mantener la basura en recipientes cerrados o enterrarla", recordó Bravo, agregando que en esa precordillerana comuna existen 10 campings autorizados por la Seremi de Salud: "Las Luciérnagas", "Bullileo", "Juntas de Lara", "Alico", "Jahuel", "Nuevo Amanecer", "Los Yugos", "Don Matías", "Las Vertientes" y "Don Ignacio".

COIHUECO

Fiscalizaron estado de transporte escolar



La SIAT de Carabineros realizó una fiscalización a los transportes escolares que operan en Coihueco, con el fin de verificar que su estado sea el óptimo para el traslado

de los estudiantes.

En la iniciativa, coordinada conjuntamente por Carabineros, el municipio y Daem, participó más de una treintena de furgones

escolares coihuecanos, que se sometieron voluntariamente a la fiscalización para obtener una certificación que avala las condiciones de su servicio.

"Es un orgullo ver cómo nuestros conductores están interesados en cumplir con los requerimientos que exige la ley para trasladar a los escolares", explicó el alcalde Chandía.

La fiscalización contempló las normas contenidas en el decreto Mintratel 38/92 que considera, entre otros aspectos, poseer en un lugar visible la tarjeta del conductor, poseer extintores en buen estado y contar con las autorizaciones respectivas.

Política

12

COMISIONES

de la Cámara de Diputados, entre permanentes e investigadoras, retomaron sus funciones el pasado lunes 4 de marzo.

Se reinició el trabajo legislativo en el Congreso, ya nivel local, los diputados de Ñuble ya tienen claro qué temas marcarán la agenda, sobre todo, pensando en los beneficios que nuevas leyes podrían traer para la Región de Ñuble.

Según el diputado UDI Gustavo Sanhueza, el Gobierno ha fijado una agenda de prioridades en materia tributaria, social (Clase Media Protegida) y de seguridad.

"En Ñuble, tendrá directa incidencia el proyecto de modernización tributaria, que permitirá disminuir la tasa de impuesto del 27 al 25% a la pyme y una simplificación contable, lo que se suma a la ley de pago a 30 días que es un verdadero oxígeno para la liquidez y capital de trabajo de nuestros emprendedores", sostuvo el parlamentario de la UDI, quien agregó que "no hay que olvidar que los problemas estructurales en el empleo de nuestra región se abordan desde dos caminos: proyectos de inversión y más emprendimiento. Ambos ejes están incluidos en el Plan Ñuble, y se refuerzan con estos proyectos impulsados por el Gobierno".

Y añadió: "En mi caso particular, tengo como objetivo seguir apoyando la concreción de la primera Escuela de Medicina de la Región de Ñuble, proyecto que presenta un importante avance por parte de la Universidad del Bío-Bío, y respecto del cual pronto tendremos más novedades. Paralelamente, me interesa fortalecer las medidas consideradas en el Plan Ñuble para el adulto mayor, ya que aprecio debilidades que son perfectibles, considerando que se trata de un instrumento dinámico".

Para el diputado de RN, Frank Sauerbaum, existen al menos tres iniciativas que pretende impulsar el Gobierno, que tendrán directa incidencia en Ñuble.

"La reforma a las pensiones, que a nosotros nos golpea directamente, pues tenemos una población envejecida, y en muchas comunas la pensión básica solidaria es mayoritaria, por lo tanto su aumento gradual será fundamental; por otro lado, el proyecto de Admisión Justa, que va a mejorar el sistema de admisión a los colegios; y también la creación del Ministerio de los Alimentos. Se reformulará el Ministerio de Agricultura y se incluirá a Pesca y otros elementos. Vamos a insistir en que este ministerio tenga dentro sus puntos clave la seguridad alimentaria. Esperamos tener especial injerencia en la reformulación de esta cartera", precisó Sauerbaum.

Respecto de los proyectos que el legislador pretende impulsar, sostuvo que "debe haber una modernización del Estado en materia de entrega de beneficios. Hoy en Ñuble tenemos un gran número de beneficiarios, adultos mayores, temporeras, agricultores, que por el solo hecho de tener un ingreso extra, pierden ese beneficio.

Exención tributaria

Desde la oposición, el diputado



Un intenso año legislativo se anticipa en el Congreso, con el análisis de importantes reformas.

La oposición podría rechazar la idea de legislar la reforma tributaria.

COINCIDEN EN QUE REFORMAS TRIBUTARIA Y DE PENSIONES MARCARÁN LA AGENDA

Diputados de Ñuble anticipan el año legislativo

En el oficialismo destacan el efecto directo que proyectos emblemáticos tendrían en la nueva región. Oposición, en tanto, se la juega por lograr exenciones tributarias para Ñuble.

POR: ISABEL CHARLIN *icharlin@ladiscusion.cl / FOTO: CÁMARA DE DIPUTADOS

radical Carlos Abel Jarpa no puede proyectar el trabajo legislativo sin realizar una evaluación.

"El año pasado fue un año perdido desde el punto de vista legislativo. Los proyectos importantes que discutimos provenían de la administración anterior, y el Gobierno fue incapaz de posicionar iniciativas trascendentes, por lo cual espero que este año se discutan ideas que apunten efectivamente a mejorar la calidad de vida de los chilenos y a chilenas", resaltó.

A juicio del legislador, "actualmente el Ejecutivo está enfocado en gobernar por medio de anuncios, deslizando una serie de avisos comunicacionales, y no concretando nada, siendo sumamente contradictorio con lo que dice y hace. Un ejemplo actual es la reforma tributaria, donde se acusa de obstruccionismo por un lado, y por otro, se nos señala que desean dialogar al respecto".

En cuanto a "proyectos propios", Jarpa está estudiando la presentación de una iniciativa en tomo a vivienda y al mejoramiento las pensiones de los adultos mayores.

"En concreto, estamos afinando los detalles del proyecto de ley que crea la figura de una hipoteca inversa, que consiste en un producto financiero, de carácter voluntario, diseñado

2 proyectos por separado intentarán reformular el Sistema de Admisión Escolar.

exclusivamente para adultos mayores, que faculta a quienes son dueños de un inmueble para obtener un crédito garantizado con hipoteca, cuyo monto es desembolsado mediante el pago, ya sea de una sola suma de dinero (al contado), por medio de una línea de crédito, y/o mediante pagos periódicos por un periodo determinado", aseveró.

Respecto de iniciativas legales que tengan relevancia específica para Ñuble, Jarpa afirmó que de aprobarse la idea de legislar sobre el proyecto de reforma tributaria, "mi intención es generar la

discusión necesaria para que se incorpore la figura de depreciación acelerada, por medio de una franquicia regional, como se anunció el año pasado para La Araucanía".

De la misma idea es el diputado DC, Jorge Sabag. "Los dos temas del año serán las reformas tributaria y de pensiones, debate que será duro, pues el Gobierno no tiene mayoría, y en el caso de la tributaria, la oposición anunció, incluso, que podría rechazar la idea de legislar. En este tema, aprovechando un tema nacional, deberíamos explorar la posibilidad

de una exención tributaria transitoria para favorecer la inversión en la Región de Ñuble", sostuvo el legislador, quien también está expectante ante la discusión sobre la modificación al Código de Aguas, que tiene gran incidencia en Ñuble.

Consultada sobre la agenda legislativa, la diputada del PPD, Loreto Carvajal, se excusó por encontrarse en trabajo de comisiones y participando en foros por la Semana de la Mujer.

COMENTA E INFORMATE MÁS EN: www.ladiscusion.cl



Mi objetivo es seguir apoyando la concreción de la primera Escuela de Medicina de la Región de Ñuble".

GUSTAVO SANHUEZA
DIPUTADO UDI



Debe haber una modernización del Estado en materia de entrega de beneficios".

FRANK SAUERBAUM
DIPUTADO RN



El año pasado fue un año perdido desde el punto de vista legislativo. Lo que se vio venía del Gobierno anterior".

CARLOS ABEL JARPA
DIPUTADO PR



Los temas serán las reformas tributaria y de pensiones. Será duro, pues el Gobierno no tiene mayoría".

JORGE SABAG
DIPUTADO DC

Economía

MONEDA		UF		UTM FEBRERO	IPC ENERO	
DÓLAR	\$657,49	HOY	\$27.562,81	\$48.305,00	MENSUAL	0,1%
EURO	\$743,10	MAÑANA	\$27.563,79		ACUM. 12 MESES	1,8%
INACER		IMACEC		DESEMPLEO		
3º TRIMESTRE 4,3%		DICIEMBRE 2,6%		ÑUBLE (OCTUBRE-DICIEMBRE): 8,7% / CHILLÁN: 9,2%		

HASTA EL VIERNES SE RECOLECTARÁN FIRMAS EN EL PASEO ARAUCO EN OPOSICIÓN A CAMBIO DE DISPOSITIVOS

Medidores y alzas eléctricas motivan firmas e investigación

El Gobierno confirmó que costo de medidores inteligentes deberán asumirlo los usuarios. Senador Felipe Harboe pedirá comisión investigadora por decreto que incrementa en 18% las cuentas de la luz.

POR: LA DISCUSIÓN *diario@ladiscusion.cl / FOTOS: AGENCIA UNO

El concejal de Chillán, Víctor Sepúlveda, anunció una campaña de recolección de firmas para presentar un recurso de protección por el recambio de medidores que se realizará a los clientes del servicio eléctrico en todo el país.

Más de 6 millones de hogares en el país deberán cambiar sus dispositivos por medidores inteligentes, dinero que deberá ser costado por los usuarios, lo que fue refrendado por el Presidente Sebastián Piñera hoy, quien aseguró que "el usuario paga todo".

"Iniciaré una recolección de firmas en el Paseo Arauco y en el Paseo Las Palmas para que la gente pueda firmar y así nosotros podamos presentar el recurso de protección, porque no podemos seguir tolerando estos abusos que afectan a la comunidad", dijo Sepúlveda.

Agregó que actualmente existe una "pasividad ciudadana" frente a distintos hechos que, a su juicio, están motivados por temas económicos.

"¿Cuándo exigieron chalecos reflectantes quién ganó? ¿A quién se benefició? Lo mis-

El Presidente Sebastián Piñera, pese a dichos de la industria que afirmaban lo contrario, admitió que el costo del cambio de los medidores deberán asumirlo los clientes.

18% es el alza que tendrán las boletas de la luz por un ajuste en el Precio de Nudo Promedio.



\$200 MENSUALES

será el costo, según el Presidente, del alza del precio de la luz por el cambio de medidores.

mo pasa con los chips para las mascotas y las bolsas, en donde los clientes salen con las cosas en la mano porque no les dan bolsas. Acá, detrás de todo, hay intereses económicos", acusó.

Sepúlveda manifestó que la recolección de firmas se exten-

derá hasta el día viernes, para presentar el día lunes el recurso en la Corte de Apelaciones. "Acá los afectados serán los vecinos, que deberán pagar por este medidor inteligente que no tiene nada de inteligente, porque al final va a robar igual", sentenció el edil.

Alza de las cuentas

En tanto, una fuerte crítica al Gobierno realizó el senador por Ñuble Felipe Harboe, ante el incremento en las cuentas de luz anunciado ayer, cuya alza se aproxima a un 18% que fue explicada por diversos factores, como es el Precio del

Clientes

"¿Quién lo paga? Digamos las cosas como son: el usuario paga todo", dijo el Jefe de Estado en conversación con Bienvenidos de Canal 13.

Nudo Promedio (PNP), y que está justificada y detallada en un decreto en tramitación por la Contraloría General de la República.

El senador del PPD catalogó como una situación inaceptable que el Gobierno haya aprobado dicho decreto, tomando en consideración el trabajo realizado por la administración de Michelle Bachelet donde, a través de la Ley de Equidad Tarifaria Residencial, se buscó disminuir el costo de las cuentas de luz, beneficiando a más de 2 millones de familias y pequeños agricultores.

"Lo que este Gobierno está haciendo es aumentar las cuentas de luz; es decir, a los más pobres y a las personas que necesitan la luz, incluso para poder proveerse de agua potable en sectores rurales, van a tener que pagar más. Denle las gracias al Gobierno de Sebastián Piñera", ironizó Harboe.

El parlamentario anunció que solicitará a los diputados que formen una comisión investigadora para determinar las responsabilidades en relación a la toma de razón de dichos decretos tarifarios.

COMENTA E INFÓRMATE MÁS EN: www.ladiscusion.cl

INIA es reconocido como Centro de Recursos Tecnológicos de APEC

Más de 50 actividades se han realizado a la fecha en el marco del Foro de Cooperación Económica Asia-Pacífico, APEC Chile 2019, que se inició el 23 de febrero en Santiago, y que contó con la participación de los grupos de trabajo de las 21 economías que lo integran.

En este contexto, se rea-

lizó la reunión Policy Partnership on Food Security (PPFS), instancia en la que INIA tuvo un importante rol al presentar sus credenciales para integrarse como Centro de Recursos Tecnológicos de APEC.

El Foro de Cooperación Económica Asia-Pacífico fue creado como mecanismo de cooperación y



Esto es un logro de relevancia para nuestra institución". **Pedro Bustos** Director Nacional de INIA.

concertación económica, destinado a la promoción y facilitación del comercio, las inversiones, la colaboración económica y técnica, y al desarrollo económico regional de los países y territorios de la cuenca del océano Pacífico.

Emilio Ruz, encargado de Cooperación Internacional de INIA, comentó que "nuestro instituto ha participado hace años en estos grupos, como invitado. Por ello, a mediados de 2018, iniciamos gestiones para que INIA fuera designado

como uno de los Centro de Recursos Tecnológicos de APEC, que son entidades especializadas con foco en la ejecución de proyectos científicos, que promueven la cooperación e intercambio de conocimientos y experiencias entre los países del grupo al que pertenecen".

Producto de esta iniciativa, INIA fue presentado con amplia aceptación en el marco de la reunión PPFS WG1 para el desarrollo sustentable de la agricultura y pesca.

País



Economía chilena creció un 2,4% en enero de 2019

El Banco Central informó que la economía nacional registró un crecimiento de 2,4% durante enero de 2019, ubicándose en la parte de baja de las expectativas del mercado que

auguraban un incremento de entre un 2% y un 3%. Según informó la entidad emisora, el Imacec minero cayó 4,3%, mientras que el Imacec no minero aumentó en 3,1%.

MANDATARIO ZANJÓ POLÉMICA POR NUEVOS EQUIPOS INTELIGENTES

Piñera y medidores: "El usuario paga todo"

Jefe de Estado defendió la medida destacando las cualidades de los artefactos automatizados. Diputados programaron una sesión especial para revisar la ley.

POR: AGENCIAS *diario@ladiscusion.cl / FOTOS: AGENCIA UNO

El Presidente de la República, Sebastián Piñera, despejó dudas sobre la polémica de los medidores inteligentes de luz que reemplazarán a los antiguos.

En conversación con Bienvenidos de Canal 13, el Mandatario aclaró: "¿Quién lo paga? Digamos las cosas como son, el usuario paga todo".

Piñera explicó que el medidor antiguo implicaba un arriendo cercano a los 500 pesos que ya no se volverá a pagar, pero cuya ecuación en los costos implicará el cobro en la instalación.

"En función del costo de una empresa modelo, eficiente, se calcula la tarifa al usuario. Y por tanto, el usuario paga todo, pero de una empresa eficiente. Si hay una empresa ineficiente que empieza a tirar la plata, eso no lo paga el usuario; y por tanto el medidor entra dentro de esto", explicó.

Para el Mandatario, "lo que estamos haciendo es cambiar los medidores que eran del siglo pasado por medidores del siglo XXI que van a permitir funcionar sin necesidad de que vayan los operarios a verificar el consumo, sino que todo a control remoto".

Por otro lado, desestimó los cálculos sobre las alzas en las cuentas de la luz en torno a un 18% y corrigió

Ministra

La ministra de Energía, Susana Jiménez, explicó que serán 6,5 millones los medidores inteligentes que serán instalados.



El Presidente adelantó, además, que el costo de la luz aumentará cerca de un 10,5%.

que el costo aumentará cerca de un 10,5%.

Diputados: Proyecto no consideraba cobro

El Mandatario afirmó que el cobro obedece a una ley aprobada en el Gobierno anterior. Sin embargo, diputados de la Federación Regionalista Verde Social (Frvs) afirmaron que la ley aprobada desde la Cámara Baja no consideró el costo hacia el usuario.

"Nosotros nunca dijimos eso, ni mucho menos fue el espíritu con el que aprobamos este proyecto, sino muy por el contrario, siempre planteamos que quien tenía que asumir este cargo era las empresas", afirmó la jefa de la bancada Regionalista, Alejandra Sepúlveda.

La Cámara de Diputados

La Cámara Baja revisará los reglamentos aprobados.

aprobó realizar una sesión especial el próximo 3 de abril con el objetivo de analizar el proyecto de ley, "y en especial su reglamento", que estableció el cobro a los usuarios por los medidores inteligentes.

COMENTA E INFORMATE MÁS EN:
www.ladiscusion.cl

2025

está previsto el recambio del 100% de los medidores, según las empresas eléctricas.



Piden investigar uso de bots por "admisión justa"

La ministra de Educación, Marcela Cubillos, pidió que "se investigue y se aclare" el posible uso de bots para defender el proyecto de ley "Admisión Justa" luego de la denuncia realizada por el diputado del Frente Amplio Gonzalo Winter.

En los mensajes enviados a diversos parlamentarios opositores se podían leer los mismos mensajes originados por distintas cuentas tales como "el Presidente Sebastián Piñera tiene nuestro apoyo. Lo elegimos con un mandato claro: devolvémoslo a los padres el derecho a elegir la educación de nuestros hijos" y "llego tarde a mi casa después del trabajo y ayudo a mis hijos con las tareas para que les vaya bien. Su rendimiento también es mi esfuerzo".

Cubillos afirmó que "no tiene nada que ver el Ministerio de Educación en esto".

Los mensajes iguales fueron denunciados por parlamentarios de oposición.

Universidad de Concepción

Preuniversitario
Universidad de Concepción

Matricúlate en nuestro programa anual
Becas y descuentos por excelencia académica

EDIFICIO DON ALFONSO

¡Contactanos! Av. Libertad 845, Chillán
42 2 234822
alejsanmartin@udec.cl

www.chillan.udec.cl

Universidad de Concepción

Need English?
Estudia en el

ENGLISH INSTITUTE

¡Contactanos!
Av. Vicente Méndez 595, Chillán
42 220 8919
grandall@udec.cl

PLAN CUADRANTE Chillán

Cuadrante Número 1

Limites: Norte: Al Sur bandejón central Ecuador, entre Brasil y Argentina.
Sur: Al norte del bandejón central Collin, entre Argentina y Brasil.
Oriente: Al poniente del bandejón central de Argentina, entre Ecuador y Collin.
Poniente: Al oriente del bandejón central de Brasil, entre Collin y Ecuador.
Teléfono: 9 76696613.

Cuadrante Número 2

Limites: Norte: Limite comunal con San Nicolás y San Carlos. Sur: Norte Chacabuco y Ecuador.
Oriente: Andrés Bello.
Poniente: Al oriente de Libertador Bernardo O'Higgins.
Teléfono: 9 76696617.

Cuadrante Número 3

Limites: Norte: Limite Comunal con San Nicolás.
Sur: Los Copihues.
Oriente: Libertador Bernardo O'Higgins y Brasil.
Poniente: Limite Comunal de Chillán con San Nicolás.
Teléfono: 9 76696622.

Cuadrante Número 4

Limites: Norte: Limite Comunal con Portezuelo y San Nicolás.
Sur: Limite Comunal con Chillán Viejo y Bulnes.
Oriente: Limite Comunal Chillán Viejo.
Poniente: Ránquil y Quillón.
Teléfono: 9 76597992

Cuadrante Número 5

Limites: Norte: Collin
Sur: Limite Comunal con Chillán Viejo.
Oriente: Río Viejo y Barros Arana.
Poniente: Los Copihues y Libertador Bernardo O'Higgins.
Teléfono: 9 76696610.

Cuadrante Número 6

Limites: Norte: Esmeralda y Covadonga.
Sur: Limite Comunal.
Oriente: Limite Comunal.
Poniente: Barros Arana y Río Viejo.
Teléfono: 9 76696585.

Cuadrante Número 7

Limites: Norte: Andrés Bello y Limite Comunal.
Sur: Esmeralda y Covadonga.
Oriente: Limite Comunal.
Poniente: Andrés Bello y El Roble.
Teléfono: 9 76696589.



Mundo



Segundo caso de paciente que se mejoró del VIH

Por segunda vez en el mundo, un paciente vio cómo remitía de manera duradera el virus VIH-1, causante del Sida. El hombre conocido solo como "el paciente de Londres" no mostró ningún

signo del virus durante casi 19 meses tras haber abandonado el tratamiento, informó un grupo de investigadores en la revista Nature, considerándolo como probablemente curado.



Guaidó respalda posible huelga de funcionarios públicos

El líder opositor Juan Guaidó, reconocido como Presidente encargado por más de 50 países, respaldó ayer martes una propuesta de sindicatos de la administración pública para organizar una serie de huelgas para presionar la salida del Gobierno de Nicolás Maduro.

"El paro escalonado es una propuesta de los trabajadores públicos para que más nunca trabajen para la dictadura", declaró en rueda de prensa Guaidó, tras reunirse con líderes sindicales en la sede del Colegio de Ingenieros, en Caracas.

Guaidó anunció también que se prepara una ley para proteger a los funcionarios que sufran despidos.

"Nosotros pedimos la reunión la semana pasada. También pedimos la Ley de garantías en el marco de esos paros escalonados, porque sabemos que el régimen va a despedir a quienes participen", dijo a la AFP Ana Yáñez, del sindicato Únete.

Los sindicatos aún no han anunciado cuándo o en qué sectores se cumplirán esos paros y acordaron reunirse en los días sucesivos con el Parlamento.

ENCABEZÓ CONMEMORACIÓN DE LA MUERTE DE HUGO CHÁVEZ

Maduro convoca a masiva marcha "antimperialista"

El Mandatario afirmó que enfrenta "la agresión imperialista más poderosa que jamás haya embestido contra Venezuela en 200 años de historia".

POR: AFP *diario@ladiscusion.cl / FOTOS: AFP



Maduro condecoró a varios oficiales de la Fuerza Armada que impidieron el paso de los cargamentos.

El Presidente de Venezuela, Nicolás Maduro, convocó a sus partidarios a una "marcha antimperialista" el próximo sábado, cuando el opositor Juan Guaidó liderará nuevas movilizaciones para presionar su salida del poder.

"Vamos a las calles el 9 de

marzo a marchas antimperialistas, a conmemorar el día del antimperialismo, ¡a las calles el pueblo!, dijo Maduro ayer martes durante un acto que conmemoró el sexto aniversario de la muerte de su antecesor, Hugo Chávez (1999-2013).

El gobernante socialista declaró el 9 de marzo como

el día del antimperialismo, luego de que en esa fecha, en 2015, el entonces Presidente estadounidense Barack Obama emitiera un decreto que declaró a Venezuela como una "amenaza inusual y extraordinaria para la seguridad" de su país e impusiera las primeras sanciones a funcionarios venezolanos.

El 5 de marzo de 2013 Chávez murió producto de un cáncer.

Hugo Chávez

Venezuela recordó el sexto aniversario de la muerte de Chávez marcada por la convulsión política y bajo la mirada internacional.

Maduro, quien volvió a tildar esa declaratoria de "infame", aseguró que el país petrolero enfrenta hoy la "agresión imperialista más poderosa en 200 años de República".

Ese ataque, añadió, abarca los ámbitos político, económico y diplomático, e "intentos de perturbar la vida nacional", en referencia a la juramentación de Guaidó como Presidente encargado con el apoyo de más de 50 países encabezados por Estados Unidos, el pasado 23 de enero.

"Llamo a la defensa de la paz de la patria, de la integridad territorial, no podemos caer en provocaciones nunca. Allá ellos, que sigan con sus juegos de muchachos, de provocaciones", subrayó.

El Presidente volvió a reivindicar como una "victoria" el fallido intento de Guaidó para ingresar donaciones de Estados Unidos en alimentos y medicinas, el pasado 23 de febrero por la frontera con Colombia, alegando que era el pretexto de una intervención norteamericana.

COMENTA E INFORMATE MÁS EN: www.ladiscusion.cl

Pinta más fácil y rápido

Kirshull

Equipo de pintar TCSY 700S
- Recipiente metálico 1 Lt.
- Manguera 3,5 Mts.
- 2 boquillas (2,5 mm - 3,5 mm)

\$ 39.990

SKIL

Esmeril angular 4 1/2 700 W

\$ 15.990

Makita

Sierra circular 1800W 5007NK

\$ 84.790

BLACK & DECKER

Taladro inalámbrico 12V CD121K

\$ 31.990

MADRID
CENTRO FERRETERO

Isabel Riquelme #668 - #671 - #635 - Longitudinal Sur #3990

Centro Ferretero Madrid

CARTELERA TEATRO

Teatro Municipal de Chillán

STAND UP COMEDY

UN MUNDO FELIZ PARA MORIR

VIERNES 22 DE MARZO 21 HORAS | **TEATRO MUNICIPAL DE CHILLÁN**

ESPECTÁCULO EN VIVO

CASA DE MUÑECOS

AHORA LES TOCA A ELLAS



VENTA TICKETS

Dale Ticket

LUZ VALDIVIESO

SIGRID ALEGRÍA

DANIELA RAMÍREZ

CELINE REYMOND

ESCRITA Y DIRIGIDA POR RODRIGO MUÑOZ
PARTICIPACIÓN ESPECIAL GABRIELA HERNÁNDEZ

VIERNES
12 ABR 20⁰⁰
HRS.

MEDIA PARTNER



PRODUCE

PRODUCE LOBO

Producciones BAYO



15% de dcto. **SOCIOS CLUB, TODAS LAS ENTRADAS**
Máximo 2 entradas por suscriptor.



DE BLANCOS A TINTOS

10% DE DESCUENTO
EN TODA LA TIENDA
- AV. PAUL HARRIS 1118, LOCAL E -
(42) 255 5593



10% DE DESCUENTO
EN PLATOS A LA CARTA
- CONSTITUCIÓN 845 -
(42) 33251120



10% DE DESCUENTO
COMISIONES DE ARRIENDO
Y VENTA
- PEDRO DE VALDIVIA 701 - (42) 2274000



10% DE DESCUENTO
EN MATRICULA DE CUALQUIER
CURSO O DIPLOMADO
- CARRERA 835 - (42) 287 1023



20% DE DESCUENTO
EN TODA LA TIENDA
- EL ROBLE 770, LOCAL 215 - (42) 2435075



10% DE DESCUENTO
EN CARGAS DE GAS
FORMATOS DE 15K Y 45K
- COLLIN 420 - (42) 2432192



10% DE DESCUENTO
EN TODA LA TIENDA
- ISABEL RIQUELME 413 - (42) 2252856



10% DE DESCUENTO
EN PROGRAMAS ALL INCLUSIVE
Y DAY PLANS
- WWW.AQUALIPSOAGROTURISMO.CL -
+56973647861



20% DE DESCUENTO
EN HOTELERÍA
EN TEMPORADA BAJA
- WWW.NEVADOSDECHILLAN.COM -
600 600 0170



25% DE DESCUENTO
ARMAZÓN + CRISTALES
10% DE DESCUENTO
LENSES DE CONTACTO USO ANUAL
- CONSTITUCIÓN 776 - (42) 2424317



10% DE DESCUENTO
EN TODAS TUS COMPRAS LOS
LUNES, MARTES Y MIÉRCOLES
- AVENIDA COLLIN 907 - (42) 2423700



25% DE DESCUENTO
EN SALIDAS A TREKKING
+56978122599



20% DE DESCUENTO
EN RESTAURANT (HASTA LAS 17:00 HORAS)
10% DE DESCUENTO
PARA LLEVAR DE 17:00 A 02:00 HORAS,
EXCEPTO DELIVERY
- AV. ARGENTINA 1050 - (42) 223 5553



20% DE DESCUENTO
EN MENSUALIDADES
- AVENIDA ECUADOR 498 -
(42) 2970013



10% DE DESCUENTO
EN JUGOS ESPECIALES Y MEDICINALES
DE LUNES A MIÉRCOLES
- EL ROBLE 736 INTERIOR - (42) 2222968



15% DE DESCUENTO
QUESOS: AZUL, GRUYERE, BRIE, MOZZARELLA
10% DE DESCUENTO
EN TODOS LOS DEMÁS QUESOS
- EL ROBLE 526 - (42) 2503037



10% DE DESCUENTO
FERRETERÍA Y TERMINACIONES
NO ACUMULABLE A OTRAS PROMOCIONES
- ISABEL RIQUELME 668 - (42) 2430400



20% DE DESCUENTO
EN RESTAURANT (SOLO EN CARTA)
15% DE DESCUENTO
EN BELLEZA
10% DE DESCUENTO
EN BOUTIQUE
- AVENIDA LIBERTAD 820 - (42) 2524554



10% DE DESCUENTO
EN TODA LA CARTA (COMIDA)
- AVENIDA FRANCIA 242 -
(33) 242 7998



20% DE DESCUENTO
EN TODA COSMÉTICA
NATURAL
- ISABEL RIQUELME 478 - +56989498430



10% DE DESCUENTO
DE MARTES A VIERNES
DE 12:30 Y 16:00 HORAS
- CARRERA 148 - (42) 2874931



10% DE DESCUENTO
ENSALADAS, QUESADILLAS Y PIZZAS
LUNES, MIÉRCOLES Y VIERNES
- 18 DE SEPTIEMBRE 432 - +5696896 1982



10% DE DESCUENTO
EN VINO ORGÁNICO,
NATURISTA Y GRAN RESERVA
- WWW.LAFAVOLA.CL - +5697800 1989



20% DE DESCUENTO
POLERAS ROCKERAS Y ANIMÉ
- EL ROBLE 655, LOCAL 6 -
(42) 2222222

¡Suscríbete!

CLUB de LECTORES
LA DISCUSIÓN

Mayor información:
clubdelectores@ladiscusion.cl
42 2 201214
www.ladiscusion.cl/clublectores

Económicos

- | | | | | | |
|------------------------------------|-------------------------------|--------------------------------------|---------------------------------------|-------------------------------|-----------------------------|
| 01 COMPRAVENTA DE VEHÍCULOS | 06 ARRIENDOS OFRECIDOS | 11 TIEMPO LIBRE | 16 ANIMALES PERDIDOS | 21 PROPIEDADES VENDEN | 26 AVES Y ANIMALES |
| 02 ARRIENDO DE VEHÍCULOS | 07 ARRIENDOS BUSCADOS | 12 OCUPACIONES OFRECIDAS | 17 ELECTRÓNICA INST. MUSICALES | 22 PROPIEDADES COMPRAN | 27 SERVICIOS |
| 03 ACCESORIOS DE VEHÍCULOS | 08 MOTOS Y BICICLETAS | 13 OCUPACIONES BUSCADAS | 18 MOTORES Y MAQUINARIAS | 23 DECORACIÓN | 28 COMPUTACIÓN |
| 04 MODA Y BELLEZA | 09 PATENTES | 14 MATERIALES DE CONSTRUCCIÓN | 19 MADERAS Y LEÑA | 24 AGRÍCOLA | 29 BIENESTAR Y SALUD |
| 05 COMPRAVENTAS VARIAS | 10 HOTELES Y PENSIONES | 15 EXTRAVÍOS | 20 EDUCACIÓN | 25 PLANTAS Y FLORES | |

Informaciones: 422201200 - Avisos: 422201244 - avisos@ladiscusion.cl - Facturación: 422201264 - Administración: 422201229 - Ventas: 18 de Septiembre 721 - Chillán.
 Suscripciones: 422201244 - 422201222 - Post Venta Suscripciones: 88887856 - 422201262 - Horario reclamo ejemplares: Lunes a viernes: 9.30 - 11.00 / Sábado y Domingo: 10.00-11.00
 Económicos: Valor con IVA por palabra Corriente: \$100 - Destacado: \$ 162 - Súper Destacado: \$ 201 (min 10 - máx. 30 palabras)

01 COMPRAVENTA DE VEHÍCULOS.

FORD Explorer, 2007, 3 corridas de asientos, impecable, \$4.650.000. vende dueño. 993233180.
(973 - 917 - 157)

06 ARRIENDOS OFRECIDOS.

AMPLIO Sitio (circo) 17.000 m2, UF 115, Parque Lantaño 100, 9/93430391.

OFICINA 14 m2, baño privado, amplia sala de espera, internet, \$135.000. Cinco de Abril 934, 9/93430391.

OFICINA 14,5 m2, baño privado, amplia sala de espera, internet, \$115.000. Cinco de Abril 934, 9/93430391.

LOCAL, 18 de Septiembre N° 1101, 48 m2, 12 UF, 9/9343039.

LOCAL, Arauco N° 10 23, 27 m2, 7 UF, 9/9343039.
(- 831 - 157)

ARRIENDO pieza con baño privado, central, a estudiante, \$110.000. 977587268.
(824 - 928 - 156)

ARRIENDO excelente casa sólida, Arturo Prat 27-B tres dormitorios, living comedor, un baño, entrada de vehículo \$265.000. Dueño 993260497.

CASA Avenida Ecuador 4 dormitorios uno en suite, 3 baños, piscina, entrada vehículo, \$480.000. Núñez Propiedades 993260497.
(- 990 - 156)

ARRIENDO PROPIEDAD nueva 300 m2, 11 oficinas, cercano, 3 cuadras Plaza. Fono +56996578789.
(- 925 - 157)

ARRIENDO departamento nuevo, sector Parque Lantaño, Condominio Las Arboledas de Chillán, 3 dormitorios, 1 baño y estacionamiento. Cel. 977858371.
(407 - 134 - 157)

CASA central, 18 de Septiembre, estacionamientos, arriendo comercial, \$650.000. 940242947.
(751 - 794 - 155)

LOCAL Maipón pasos terminal rural, baño, \$230.000. Fono 993459996.
(549 - 847 - 155)

LOCAL arriendo local comercial, especial boutique ropa, dos vestidores, estantes, vitrina además baño. Maipón 927, \$280.000. Fono 993459996.
(549 - 845 - 155)

SE arrienda casa en Vegas de Saldías entre Rosas y avenida Brasil, 3 dormitorios, 2 baños, cocina amoblada, estacionamiento, patio, despensa. Tratar +56982889782. \$370.000, año construcción 2014.
(808 - 902 - 157)

TERRENOS onlla ruta 5, lado norte puente Ñuble, 3.000 ó 6.000 mt2. Fono 994992157.
(819 - 921 - 155)

LUIS MARDONES SOLAR MARIA LUISA SOLAR JUAN G. MARDONES SOLAR 42-2274000 - 973353074

LOCALES: Paseo La Merced \$500.000, 5 de Abril \$500.000, Libertad \$1.000.000 - \$600.000, Constitución con Isabel Riquelme \$1.600.000. Caracol Primavera \$500.000.

CASAS: Gamero 4 dormitorios, piscina \$600.000. Villa Naval \$320.000, Jardín del Este \$600.000. Departamentos: Alta Vista \$300.000, El Sagrario \$300.000.

CASAS para empresas - oficinas: Libertad \$2.000.000. Gamero \$800.000. 18 de Septiembre \$2.900.000 - UF 120. El Roble \$2.800.000. Claudio Arrau \$1.000.000. Sargento Aldea esquina Bulnes \$1500.00. Vicente Méndez \$600.000.
(- 952 - 154)

09 PATENTES.

SE vende patente de restaurante diurno y nocturno, más patente única de salón de té o cafetería con expendio de cervezas, sidra y vino. Llamar 994901447. 422-261228.
(810 - 904 - 157)

12 OCUPACIONES OFRECIDAS.

COLEGIO Sagrado Corazón de Jesús San Carlos, necesita Profesor(a) de Religión Enseñanza Media. Enviar antecedentes a Riquelme 8, San Carlos.
(- 952 - 154)

Guía Profesional

PON EN MANOS DE NUESTROS LECTORES TU COMPROMISO PROFESIONAL

CONTACTA A NUESTROS EJECUTIVOS
 Plataforma comercial 42 2 201222 - 42 2 201244
 Francisco Carrión 988887863
 Gabriel Gutiérrez 978893294
 Sonia Faúndez 998255390
 Amalia Reyes 981591398

LA DISCUSIÓN
www.ladiscusion.cl

EMPRESA de Chillán, requiere contratar Mecánico automotriz, con experiencia en mantención de grúa horquilla, para Chillán y Santiago, disponibilidad inmediata. Enviar Curriculum a: rhhdepartamento21@gmail.com.

Empresa de Chillán, requiere contratar Guardia de seguridad, con curso OS-10 al día, disponibilidad inmediata. Enviar curriculum a: rhhdepartamento21@gmail.com.

(923 - 156)

EMPRESA requiere contratar técnico eléctrico/electrónico/c/s experiencia y operarios de producción c/s+ experiencia. Enviar CV y pretensiones de sueldo a: contrataciones@abasolvallejo.cl.

(571 - 911 - 156)

IMPORTANTE empresa de salud necesita personal para diferentes áreas, experiencia en atención a público, dinámico, responsable, proactivo. Enviar CV a: convenios@opticasah.com.

(580 - 940 - 157)

NECESITO profesor(a) para tomar clases particulares de Portugués. Contactar al celular 977858371.

(946 - 157)

SE NECESITA señoritas para prestigioso privado, sueldo entre los \$500.000 a \$800.000 semanal. Interesadas llamar 933964429.

(682 - 632 - 157)

SE necesitan señoritas para nuevo privado en Chillán, fono +56990604210.

(836 - 987 - 156)

SE solicita operador de retroexcavadora. Presentarse en Schleyer 150-A. Fono 422237537 o e-mail: secretaria@masmaquinas.cl.

(541 - 780 - 154)

SE solicita secretaria contable, enviar curriculum al correo postulaasistente133@gmail.com. Pretensiones de remuneración, certificado de antecedentes.

(811 - 905 - 155)

SELECCIÓN Requiere para Chillán administrador local máquinas de habilidad y destreza Chillán, horario lunes a sábado 09:30 a 20:30 horas, renta \$400.000 a \$500.000. E-mail: ekasaltida@gmail.com.

(831 - 912 - 157)

13 OCUPACIONES BUSCADAS.

SE ofrece ayudante de costura. Llamar 981935586, 984587945.

(829 - 933 - 156)

15 EXTRAVÍOS.

QUEDAN nulos por robo cheques N°s 3051257, 3051263, 3051265, 3051267, 3051270, 3051271, 3051273, 3051275, 3051276, 3051278, 3051280 cuenta corriente 52100245671 Banco Estado, Chillán.

(828 - 932 - 156)

QUEDAN nulos por extravío cheques N°s 7447374 al 7447405 cuenta corriente 52100015820 Banco Estado, Chillán.

(568 - 899 - 155)

19 MADERAS Y LEÑA.

LEÑA de hualle seca, \$13.000 cajón, metro cúbico \$24.000. Entrega gratis domicilio. 996228719, 956619001.

(732 - 739 - 155)

LEÑA seca de Hualle, \$13.000. Contacto 940624108.

(728 - 710 - 156)

LEÑA seca de eucaliptus, \$12.000. Contacto 953322400.

(728 - 712 - 156)

21 PROPIEDADES VENDEN.

ENLACE Nebuco, sitios 5.000 mt2, electrificación, agua, caminos interiores, 1.500 mts. del pavimento, a 10 minutos de Chillán. \$7500.000 Llamar 942744145.

(566 - 441 - 154)

SE vende casa Gamero 638 entre 5 de Abril y Arauco, es el mejor plusvalía del sector. Cel. 996203034 y vende el dueño.

(783 - 850 - 156)

SE vende parcelas de agrado 5.000 m2, sector Huape. 932210250.

(744 - 769 - 157)

SE vende parcelas de agrado 5.000 m2, sector Huape. 932210250.

(768 - 157)

SE vende 4 departamentos, con amplio terreno. E-mail: terren.chillan@gmail.com.

(799 - 895 - 156)

VENDO casa, Pasaje Río Backer, Villa Ríos del Sur, Chillán Viejo. \$35.000.000. Fono 977415201.

(766 - 819 - 154)

VENDO 27 has. en Puyal - San Nicolás, apotreradas, planas con riego. \$360.000.000. Informes en 993328929.

(463 - 569 - 157)

LUIS MARDONES SOLAR
MARIA LUISA SOLAR
JUAN G. MARDONES SOLAR
42-2274000 - 973353074

CASAS nororiente Chillán: www.mympropiedades.cl

A) Quilamapu, 4 dormitorios, servicio, piscina, 206,22/485 m2, \$205.000.000. Código 1253.

B) Condominio Andrés Bello, 5 dormitorios, 5 baños, piscina, 320/600 m2 \$215.000.000. Código 1532.

C) Toledo, 3 dormitorios, 3 baños, 123/200 m2, \$99.000.000. Código 1363.

D) Los Poetas, casa nueva 4 dormitorios, 4 baños, piscina 234/775 m2. UF 11.000. Código 1639.

E) Jardín del Este, 5 dormitorios, piscina, 300/1250 m2. \$270.000.000. Código 1591.

F) Quilamapu, 4 dormitorios, piscina, 214/480 m2. \$195.000.000. Código 1496.

G) Jardín del Este, 4 dormitorios, servicio, 200/516 m2. UF 8.600. Código 1597.

H) Quilamapu, 7 dormitorios, 6 baños, piscina, 490/1.100 m2, \$350.000.000, recibe casa en pago. Código 1539.

OPORTUNIDAD excelente, bonita casa, 5 minutos centro, 4 dormitorios, 3 baños, piscina, \$150.000.000, código 1638.

3 CASAS nuevas Los Poetas, 4 dormitorios desde \$185.000.000 hasta \$300.000.000.

04/07

\$45.000.000, bonita casa, 3 dormitorios, 2 baños, Chillán Viejo, como nueva.

24 AGRÍCOLA.

CARRO forrajero mezclador repartidor, excelente \$8.750.000. 988655870.

(573 - 918 - 157)

FARDOS alfalfa, segundo corte, \$3.500. Primer corte, \$3.000. 988655870.

(573 - 919 - 157)

SEGADORA Pottliger impecable, dos platos, \$1.000.000. 988655870.

(573 - 920 - 157)

27 SERVICIOS.

AMPLIACIONES casas, reparaciones techumbre, pintura, vitrificado, hojalatería, galpones, demoliciones. 950380178.

(822 - 931 - 155)

BRONCEADOS lámparas, camas, reparaciones. 963447865.

(813 - 906 - 157)

SE ofrece maestro construcción, reparaciones, albañilería, carpintería, gasfitería, cerámica. 983982239.

(793 - 889 - 156)

29 BIENESTAR Y SALUD.

SÁNESE para siempre en forma energética: Psoriasis, Fibromialgia. 998462448.

(384 - 078 - 157)

Judiciales

REMATE: 11° JUZGADO CIVIL DE SANTIAGO, Huérfanos 1409, 3° piso, rematará 21 de marzo de 2019, a las 15:00 horas, el inmueble de propiedad de Carlos Fernando Amin Merino, inscrito a fojas 1902, número 1.405, del Registro de Propiedad del Conservador de Bienes Raíces de Yungay correspondiente al año 2003, que corresponde al Lote 3, de la subdivisión de la parcela N° 10 del proyecto de parcelación Dañalqui, ubicado en la comuna de Pemuco, Provincia de Ñuble, Región del Bío-Bío. Precio mínimo \$673.199, pagadero al contado dentro de cinco días hábiles desde fecha subasta. Interesados presentar vale vista a la orden del tribunal por equivalente al 10% del mínimo fijado. Bases y demás antecedentes "Proinvest Promotora de Inversiones S.A. con Amin", Rol N° C-14596-2017. Secretaria.

EXTRACTO. JUZGADO LETRAS BULNES, Ignacio Serrano 300, en causa rol C-610-2015 caratulada "Sanhueza / Iturra", se fija remate para 29 marzo 2019, 11:00 horas, de Inmueble rural inscrito fojas 3.128, N° 2.200, Registro Propiedad año 2013, CBR Bulnes, denominado hijuela 2, ubicado Cerro Negro, comuna Quillón; superficie 21,18 hectáreas; deslindes: Norte, Carlos Rebolledo, Baltazar Iribarra San Martín y Teresa Iribarra San Martín, separado por cerco; Este, Alfredo Valenzuela Valenzuela; lote "C" de hijuela 5 y camino vecinal de acceso, separados por cerco; Sur, hijuela 3, separado por cerco; Oeste, hijuela 1, separado por cerco. Rol avalúo SII 1.102-56, comuna Quillón. Mínimo postura \$2.645.648. Precio remate deberá pagarse de contado, mediante depósito en cuenta corriente del Tribunal, dentro de 5 días hábiles siguientes contados desde fecha remate. Caución por valor equivalente al 10% del mínimo, mediante vale vista del Banco del Estado de Chile a la orden del Tribunal. Demás condiciones en bases de remate. La Secretaria.

CORRETAJES

JUAN G. MARDONES SOLAR
LUIS MARDONES SOLAR
MARIA LUISA SOLAR
EVA GUERRA P.
MyM Propiedades
Ventas- Arriendos-
Administraciones- Arquitectura
Pedro de Valdivia 701
42 2274000 / 973353074
mympropiedades@vtr.net
www.mympropiedades.cl

JBARRA
PROPIEDADES
BULNES 387
FONOS: 9 98268169 / 42 2235000
jbarra@chillanweb.cl
www.chillanweb.cl
www.jbarra.cl

Ma Graciela Fuentes
PROPIEDADES
VENDE / ARRIENDA
TASA Y ADMINISTRA EN LINEA
www.mgfpropiedades.cl
ventas@mgfpropiedades.cl
Fono: 422230404, Av. Libertad 965, Chillán

CRISTINA GONZALEZ
PROPIEDADES
Isabel Riquelme 504, 2° piso
Fono: 9-2201178
cpropiedades1@gmail.com
www.cgpropiedades.cl

ASOLIS
PROPIEDADES
ALEJANDRO SOLÍS OPAZO
Corretajes, Tasaciones,
Asesorías Financieras y Jurídicas,
Reparaciones en general
Fonos 986690990 - 422331958
alejandrosolis2110@gmail.com

FZ **Abogados**
BOGABOS - CORREDORES
Especialistas en Gestión
Urbano - Rural - Agrícola - Forestal
Arauco 331 Edificio Don Félix, of. 23
7252231 - 89484910
fzabogadosbr@gmail.com

ST Soledad Tohá
PROPIEDADES
Arriendos - Ventas
Av. Padre Hurtado 964, local 2, Chillán
contacto@soledadtohadpropiedades.cl
422278871 / 81574402
www.soledadtohadpropiedades.cl

OCLAVA
PROPIEDADES
Compra - Venta - Construcciones - Utecs
Administración y tasador de Propiedades
Celular: 974084674
WhatsApp: 456957361872
Linares / Paital / San Carlos / Chillán /
Bulnes / Quillón
Mail: contacto@oclavasp.cl
Web: www.oclavasp.cl

Patricio Rozas
PROPIEDADES
COMPRAS - VENTAS
GESTIÓN INMOBILIARIA DE EXCELENCIA
Atención personalizada en toda la gestión
993377211 / 422239685
patriciorozaspiedades@hotmail.com

Larrañaga
PROPIEDADES
Corretaje - Ventas - Arriendos -
Administración
18 de septiembre N° 870/Chillán
042-2223202-2210112
contacto@larranaga.cl
www.larranaga.cl

PROPIEDADES LTDA.
Dalcahue
VENTAS - ARRIENDOS
Av. Paul Harris 1118, Esp. Quilamapu
Local K, Chillán, Región de Ñuble
42 2 250 264 / +55 9 5657 1130
contacto@dalcahuepropiedades.cl
www.dalcahuepropiedades.cl

Resultados SUDOKUS

1	6	3	8	5	9	4	7	2
8	2	9	1	4	7	3	6	5
4	5	7	3	2	6	9	1	8
5	8	4	9	3	1	7	2	6
7	9	1	5	6	2	8	4	3
6	3	2	7	8	4	5	9	1
3	4	6	2	9	5	1	8	7
2	7	8	4	1	3	6	5	9
9	1	5	6	7	8	2	3	4

9	7	5	2	6	8	3	4	1
4	2	3	5	7	1	8	6	9
6	1	8	9	4	3	7	2	5
8	5	1	6	3	4	2	9	7
3	4	9	7	2	5	1	8	6
7	6	2	1	8	9	5	3	4
1	3	7	4	9	2	6	5	8
2	9	6	8	5	7	4	1	3
5	8	4	3	1	6	9	7	2

EN LOS DETALLES ESTÁ LA DIFERENCIA
Experiencia & Tecnología

Contacto: impresora@ladiscusion.cl
Fonos: 42 2221145 - 42 2201211 - 42 2201223 - 988887860

IMPRESORA **LA DISCUSIÓN**

Guía de oficios y servicios

<p>MANANTIAL es vida</p> <p>Agua Purificada Manantial en diferentes formatos</p> <p>haz tu pedido en manantial.com 600 427 2200</p>	<p>Larrañaga 042-2223202 RENT A CAR www.larrahaga.cl</p> 	<p>POZOS PROFUNDOS Captación de Aguas SBS</p> <p>POZOS PROFUNDOS PUNTERAS HABITACIONALES ARRIENDO BULLDOZER D6</p> <p>Rosauro Acuña 387 - Fono: 938732778 / 956671487 - Email: sbs.maquinaria@gmail.com - Chillán</p>	<p>DETEC</p> <p>Demoliciones ecológicas con cizalla, retiro de asbesto</p> <p>Cotizaciones al +56996891617 cotizaciones@detecspa.cl www.detecspa.cl</p>	<p>Top Line FITNESS & FITNESS</p> <p>PROMOCIÓN \$9.900 VALOR MENSUAL GIMNASIO</p> <p>CONVENIO EMPRESAS</p> <p>VALIDO PLAN ANUAL MINIMO 4 PERSONAS</p> <p>facebook.com/gimnasktoptinc toplinefitness contacto@toplinefitness.cl Calle El Riquelme 632 Fono 42 2261582 Chillán</p>
---	---	---	--	---

BARRACA LLAIPEN

<p>PLANTA IMPREGNADORA ÚLTIMA GENERACIÓN Maderas Impregnadas Dimensionadas - Elaboradas Pólines Impregnados Servicio de Impregnado</p>	<p>CABAÑAS Ofertas</p> <p>GABAÑAS ECON. 3X6 MTS. \$745.000 + IVA GABAÑAS ECON. 6X6 MTS. \$1.995.000 + IVA</p>	<p>POLINES AGRICOLAS IMPREGNADOS OFERTAS</p> <p>PO_LINES 2A3" 1400 MAS IVA PO_LINES 3A4" 1750 MAS IVA PO_LINES 4A5" 2400 MAS IVA</p>	<p>MEDIAGUAS Ofertas</p> <p>Media Agua Econ. 3x3 M. \$495.000 + IVA Media Agua Econ. 3X6 M. \$695.000 + IVA</p>	<p>ARRIENDOS</p> <p>- Retro excavadora - Grúa Horquillas</p> <p>Fono: 042 2261582 - Cel: 94424027</p>
---	--	--	--	--

Las Canoas N° 755 Fonofax: (042) 2261582 Celular: (09) 4424027 - maderasllaipen@hotmail.com - Chillán Viejo



Síguenos en Facebook  **gas chillán**

Haz tu pedido de gas al

422 43 21 92

Atención de 8:00 a 22:30 Hrs. todos los días del año,
Domingo de 9:00 a 21:00 Hrs.

Nuestro compromiso es la rapidez en la atención



PUBLICA CON NOSOTROS

GUÍA

de

OFICIOS & SERVICIOS



CONTACTA A NUESTROS EJECUTIVOS

Amalia Reyes **981591398**

Francisco Carrión **988887863**

Gabriel Gutiérrez **978893294**

Sonia Faúndez **998255390**

Plataforma comercial 42 2 201222 - 42 2 201244

comercial@ladiscusion.cl

LA DISCUSIÓN
www.ladiscusion.cl

Guía Profesional

ABOGADO

FELIPE ZÚÑIGA YAÑEZ
Abogado
Especialista Bienes Raíces
Juicios Civiles
Asesorías Tributarias:
Expropiaciones,
Servidumbre Eléctrica,
Compraventa, Particiones,
Herencias, Saneamientos,
Arauco 331
W+569-71252231
42-2223626

PAMELA JIMÉNEZ SEPÚLVEDA
Abogada Magister en Derecho Penal
Bulnes 470, oficina 64,
Edificio Aranjuez, Chillán.
+56992437274.
pjimenezsepulveda@gmail.com
Otras áreas: Familia, Civil

PABLO RAMÍREZ CARRIÓN
Abogado
Causas civiles, laborales,
divorcios,
Alimentos, criminales, policía local,
Protecciones, asesorías.
5 de Abril 355.
+569/96381293.
pamirezcarri@gmail.com.

PALLÚ ETCHEBERRY
ASOCIADAS
Master Familia
Alimentos, divorcios, otros
Accidentes tránsito
Juicios civiles
Prescripción deudas
Consulta Gratuita
Claudio Arrau 359
42-2331037

JUAN FRANCISCO MORALEDA TAPIA
Abogado
Magister (M.B.A.)
Magister derecho de la Empresa
Causas civiles, laborales, policía local y familia.
Claudio Arrau N° 509 - E-mail: jmoraleda@vtr.net
Fono: 42 2229693 - Celular: +569 81296149
Chillán

CARLOS ARZOLA BURGOS
- Abogado
Laboral, Despidos, Accidentes Trabajo,
Sumarios administrativos,
Negligencias Médicas,
Recursos Protección, Defensas Penales
Bulnes 470 of 133,
Fono: 42-2556362

ESTUDIO JURÍDICO TRIBUTARIO
Abogados Tributarios
Auditores Tributarios
Contabilidades
Asesorías
Reorganización
Exportaciones
Doble Tributación
Juicios Tributarios - Civiles - Penales
42-2212525 / 42-2503077
jmunoz@juridicotributario.cl

CIRUJANO DIGESTIVO
DR. ROBERTO MUÑOZ SEPÚLVEDA
Cirugía Digestiva
Cirugía General
Medicina General
Clínica Chillán
Pedro Aguirre Cerda N° 35
Fonasa - Isapre - Particulares
42-2433000

DEFENSA TRIBUTARIA
SAÚL MUÑOZ LTDA. SAÚL MUÑOZ SEPÚLVEDA
Postulado en Derecho Tributario
Contabilidad
Asesoría Tributaria
Reorganización Empresarial
Defensa Tribunal Tributario y Aduanero
Tribunales Ordinarios de Justicia
Edificio Don Alfonso of. 504
Fono: 42-2212932 saulm@ie.cl

DERMATOLOGÍA
DR. MIGUEL TORRES
Especialista Piel - Cirugía de Lunares Tumores - Alergias - Uñas - Acné.
Adultos Niños. Isapre - Fonasa - Particulares Clínica Chillán
Pedro Aguirre Cerda 35
422433000

FONOAUDIOLOGÍA
VALENTINA SEPULVEDA CARRASCO
Intervención TEA, trastornos del lenguaje, habla, voz, deglución
Convenios FONASA, particulares
5 de Abril 332 oficina 9, domicilio
+56962617287

GERIATRÍA
DR. JULIO HORNA ARROYO
- Geriátra
Universidad Católica Argentina
Fonasa, Masvida, Consalud, Dipreca, particulares.
Inmunomédica Av. Libertad 1137
422834254 - 422834255

JORGE ARGÜELLO GARZÓN
Medicina interna, Geriátra
Consulta en Inmunomédica
Chillán
42-2834255, 42-2834254
Consultas a domicilio, Particular
Fonos 994335249, 971409189

KINESIOLOGÍA
MARCELA GAZMURI CANCINO
Rehabilitación respiratoria
Adulto - Infantil
Rehabilitación traumatólogica
Masajes Fonasa - Isapre - Particular
Pasaje Volcán Chillán esquina Los Pueches
Fono: 42/2225119

MAXIMILIANO ABURTO U.
Diplomado en Kinesiología respiratoria UCI.
Rehabilitación respiratoria
Adulto - Infantil
Rehabilitación neurológica
Masajes Fonasa - Isapre
Atención a domicilio
Carrera 561, Chillán
Cel. 956744632

NEUROLOGÍA
DR. RODRIGO AVENDAÑO BRANDEIS
Neurología Adultos
Clínica Chillán
Pedro Aguirre Cerda 35
42-2433061

ODONTOLOGÍA
DR. MIGUEL ÁNGEL CONTRERAS CARRASCO
Cirujano Dentista
Periodoncista
Atiende: de lunes a viernes
18 de Septiembre 685
42-2224361 - 982073937

DR. TULLIO VALDERRAMA
Odontología General - Urgencias
Prótesis Removible - Coronas.
ISAPRES. Carrera 334.
Fono: 422226474.

OFTALMOLOGÍA
MAS VISIÓN
Dr. Rodrigo Neira Navarro
Oftalmólogo
Consultas Médicas-Urgencias Médicas
Cirugías Cataratas- Cirugía para dejar los lentes
Blefaroplastia- Queratocono- Glaucoma
Transplante de Córnea- Retinopatía diabética
Oftalmólogo
Equipos de última tecnología
Fonasa- Isapre- Particular
San Martín 1159, Concepción
Fonos: 41/2241002 - 41/2247486

CRISTÓBAL JIMÉNEZ AEDO
Oftalmología
Receta de lentes
FONASA - Más Vida - Particulares
5 de Abril 512
422400541
957048558
www.oftalmologica.cl

DR. MARCELO JIMENEZ CID
Oftalmólogo niños - adultos
Microcirugía catarata - glaucoma
B Roble 770, piso 7.
Fono: 422222964.

PABLO UAUY RABIE
Oftalmología - Microcirugía
Urgencias Atención Continuada
B Roble 770, piso 7
Fonos 422222964 - 422239072
Registro de Especialidad Conacem N° 4406.

CENTRO OFTALMOLÓGICO JARPA
Hernán Figueroa Navarrete
Oftalmología
Niños - adultos
Receta de Lentes
Atención Fonasa - Isapre - Particulares
5 de Abril 495
422 222 536 Chillán

OTORRINOLARINGOLOGÍA
DR. ARCADIO MUÑOZ R.
Oídos - Nariz - Garganta
Centro Clínico 5 de Abril 570
Fono: 422432911.

DR. RODRIGO LEIVA S.
Otorrinolaringólogo
Alergias, rinoconjuntivitis, cirugías.
Carrera 415
Fonos: 422524741 - 422524742
Inmunomédica
Fonos: 422834254 - 422834255

PEDIATRÍA
DR. JAIME LAMA.
Especialista niños
Lunes - Sábado. FONASA - ISAPRES
Visita domicilio: 422278371
5 de Abril 570 Fono 422432911

P.PSICOLOGÍA
DOUGLAS J. MUÑOZ GONZÁLEZ
PSICÓLOGO CLÍNICO
Infanto Juvenil, Adultos
Psicodiagnóstico
Psicoterapia
* Miembro del Colegio de Psicólogos de Chile
Edificio Aranjuez
Bulnes 470, piso 9, of.96
422558404

FELIPE MIRANDA MONCADA
PSICÓLOGO
Infanto Juvenil y Adultos
Psicodiagnóstico
Psicoterapia
Atención Fonasa y Particular
Independencia 233, Chillán
Fono +569 36924871

PSICOLOGÍA INFANTIL
MACARENA FISCHER VÁSQUEZ
Psicóloga Infanto - Juvenil
Especialista en trastornos Conductuales, emocionales, niños y adolescentes.
Clínica Santa Beatriz
Gameró 899
Fonos 422400235 - 983669365

PSIQUIATRÍA
DR. ROLANDO CARRASCO JARDÚA
- Psiquiatra
Centro Médico Cordillera
Av. Argentina 648
Fonos: 971895196
(42)2242118 - (42)2242135

TRAUMATOLOGÍA
DR. ARTURO OSSES VILLAGRAN
Traumatología y Ortopedia
Fonasa-Isapre-Dipreca
5 de Abril 570 - Fono 422432911

UROLOGÍA
DR. JORGE KRAMM
Especialista en Urología
- Cáncer Próstata-impotencia- Infecciones Urinarias- Enfermedades Renales.
Vega de Saldías 695 -Of. 101
Fono: 422210928.

Vivir Salud

VACUNATORIO



VACUNAS DISPONIBLES
Hepatitis A / Hepatitis B / Tifus / Rabia /
Varicela / Meningitis / Rotavirus /
Tétanos / V.P.H.

CONVENIOS ESPECIALES UNIVERSIDADES /
INSTITUTOS / EDUCACIÓN TÉCNICO PROFESIONAL
Y EMPRESAS

HORARIO ATENCIÓN: LU-VIE 09:00 - 18:30 Hrs



transbank.

Ecuador n° 980, Chillán
Fono: 42 - 23 80 900
www.vivirsalud.cl

GARRIDO & VÁSQUEZ
ABOGADOS LTDA.

JUICIOS LABORALES

- Despidos Injustificados
- Autodespido
- Accesos Laboral / Faltas Laboral
- Puerto Maternal / Puerto Sindical
- Remuneraciones / Imposiciones
- Accidente del trabajo

HUGO VÁSQUEZ IBAÑEZ
hugo_leonete@yahoo.com
celular 977592838

CLAUDIO GARRIDO COLOMA
claudio.garrido.coloma@gmail.com
celular 99779877

El Roble N°480, 2° piso,
Oficinas N° 2 y 8, Chillán.
Teléfono 422349088

RADIOLOGIA CHILLÁN

TECNOLOGÍA DIGITAL
MAMOGRAFÍAS
RADIOGRAFÍAS
ECOTOMOGRAFÍAS
ECODOPPLER COLOR

- ISAPRES
- VENTA DE BONOS FONASA

ATENCIÓN CONTINUADA
Libertad 1085
422229323 - 422230447

IRUS
INSTITUTO RADIOLÓGICO

RADIOGRAFÍAS
MAMOGRAFÍAS
ECOTOMOGRAFÍAS

Atención continuada
Venta de Bonos Electrónicos
iruschillan@gmail.com
18 de Septiembre 1045
422834850 - 422834851

ÓPTICA GOCH

LENTES DE CONTACTO

Johnson-Johnson RODENSTOCK

ESPECIAL CRISTALES

Adelgazados Alto Índice
con armazón \$39.500

Constitución 776
optica@goch.cl

CENTRO AUDIOMÉTRICO CHILLÁN S.A.

EXÁMENES DE AUDIOMETRÍA
VÉRTIGO / SUEÑO
ESTUDIO AUDICIÓN
RECÉN NACIDO

AV. LIBERTAD 1137 2° PISO
fonos 422834254 / 422834255

EN LOS DETALLES ESTÁ LA DIFERENCIA

Experiencia & Tecnología

Cotiza con nosotros:
Anuarios y agendas escolares

Contacto:
42 222145
Impresora: ladiscusion.cl

LA DISCUSIÓN

APSU
BANOS TURCOS - SPA

HORARIO DE ATENCIÓN

VARONES Martes a Sábado 14:00 a 21:00 Hrs Domingo 09:00 a 14:00 Hrs.	DAMAS Martes y Sábado 14:00 a 21:00 Hrs
---	--

• BAÑOS TURCOS
• SAUNA
• MASAJES
• PODOLOGÍA

Yerbas Buenas 1052, Chillán.
Fono: 42 2 252072
E-mail: contacto@apsuchillan.cl
www.apsuchillan.cl

Santa Regina Ltda.
INMOBILIARIA

B. O'higgins
Rosauero
Acuña
N°86

• 3 DORMITORIOS
• LIVING COMEDOR
• 2 1/2 BAÑOS (A EN SUITE)
• COCINA AMOBLADA
• CLOSETS EN DORMITORIOS

91.65 Mtrs²

FONO CONTACTO: 996894994

ÚLTIMA VIVIENDA A 2.800 UF DIRECCIÓN: ROSAURO ACUÑA N°86
Frente a futuro Hospital de la Región de Ñuble

Agua = Vida




TODONUBLE
CUIDA EL AGUA

CAMPAÑA DE RESPONSABILIDAD SOCIAL EMPRESARIAL IMPULSADA POR



Cultura & Espectáculos



Biblioteca Arturo Matte dictará talleres en marzo

La Biblioteca Arturo Matte Alessandri, su club de amigos y la Fundación Tridente, dictarán durante marzo dos talleres que tienen como propósito vincular la cultura a la vida cotidiana de los chillanejos desde los 14 años en adelante.

El primer taller denominado "Adultez Mayor y Calidad de Vida", comenzará mañana a las 16.00 horas en los salones de la biblioteca que este año cumplió 49 años desde su fundación.

El segundo taller, "Creación de fotonovelas" a cargo de Jorge Díaz Arroyo, comenzará el viernes 8 de marzo a las 16.00 horas en la biblioteca ubicada en Avenida O'Higgins 1303, justo en la esquina con Schleyer, lugar donde se realizarán las inscripciones antes de iniciar cada taller.

"Babasónicos" y "The Cardigans" en REC 2019



La nueva versión del Festival REC, "Rock en Conce", se desarrollará este 16 y 17 de marzo en la capital penquista con un line up que ya está confirmado.

El evento, que es organizado por el Consejo Regional de Cultura local, Sernatur y el Gobierno Regional, busca este año consolidarse como el mayor festival de música gratuita y al aire libre del sur del país. En total, serán 10 bandas por día (como los conjuntos nacionales destaca Lucybell y Camila Gallardo) y donde el número de mayor atracción estará a cargo de la agrupación sueca The Cardigans y los argentinos Babasónicos.

SE TRATA DE "PLAY NEVADOS" CON UN PREMIO DE UN MILLÓN DE PESOS

Nevados elige este sábado a la mejor banda tributo

La actividad parte a las 16.00 horas y también habrá gastronomía y feria artesanal y productiva. Ocho agrupaciones fueron seleccionadas para este concurso.

POR: CAROLINA MARCOS *cmarcos@ladiscusion.cl / **FOTOS:** ROYAL BAND



Una de las bandas invitadas este sábado es la temuquense "Royal Band", un tributo a Queen venido desde La Araucanía.

Un millón de pesos es el pozo que hay para el primer lugar del concurso "Play Nevados" que este sábado elegirá a la mejor banda tributo entre ocho agrupaciones previamente seleccionadas.

La organización del evento explicó que las bandas tributo que participarán por el premio mayor son "Romix" (Tributo a Miranda), "Sweet Berries" (The Cranberries), "Placard" (Soda Stereo), "Royal Band" (Queen), "Ruido Blanco" (Soda Stereo), "Division Bell" (Pink Floyd), "Tribu Ramones" (The Ramones), e "Invisibles" (La Ley).

La selección de las bandas que participan este sábado de la inédita actividad de montaña fue realizada por medio del envío de material audiovisual y por la cantidad de "likes" que cada agrupación promocionó en redes sociales.

Pero la actividad programada para este sábado no solo contará con la música de las

agrupaciones más importantes alrededor del planeta, sino que con un panorama familiar para culminar el verano.

Además de la música en vivo, se instalarán foodtrucks, y puestos de artesanías y feria productiva en un entorno privilegiado por la belleza de la montaña.

La actividad está programada a partir de las 16.00 horas, a un costado del Hotel Nevados de Chillán con acceso gratuito. En esta velada, además, patrocinan la Municipalidad de Chillán, Magnolia Bar y La Discusión.

La organización del evento informó que la manera de elegir a la mejor banda tributo operará de dos formas.

Premio

La organización de Play Nevados ha destinado un premio de un millón de pesos para la mejor banda tributo de Chile.

8

BANDAS

Participan este sábado de Play Nevados. La actividad cuenta con entrada gratuita.

La cita es el sábado desde las 16 horas a un costado del Hotel Nevados.

La primera de ellas a través de la votación de un jurado elegido especialmente para la ocasión.

La segunda fórmula, en donde entra a jugar en forma directa la interacción del público, es votando por la banda favorita en el Facebook de Nevados de Chillán. Según explicaron desde la empresa, la forma es apoyando la foto de la banda con un Me Gusta.

Cabe destacar que de las ocho bandas tributos que participarán de este certamen, cuatro viajarán desde la Región de La Araucanía. Se trata de

"Royal Band", "Sweet Berries", "Placard" y "Ruido Blanco".

Nevados

Desde Nevados de Chillán y a través de un comunicado, la empresa reiteró la invitación a los chillanejos y habitantes de la región a ser parte de este primer evento que premiará a la mejor banda tributo de Chile.

"Esta es una invitación para todos los amantes de la buena música, donde podrán ver la presentación de las ocho bandas finalistas seleccionadas luego de un proceso de evaluación a través de Facebook y un jurado de Nevados", precisaron los organizadores.

"Fuimos reconocidos por segundo año como uno de los mejores resort de montaña y queremos celebrar esta nueva noticia con este certamen que está dirigido a la música", argumentaron.

COMENTA E INFORMATE MÁS EN: www.ladiscusion.cl

Cultura & Espectáculos

RECOMENDAMOS



CINE

CAPITANA MARVEL

La historia sigue a Carol Danvers, a quien veremos convertirse en una de las heroínas más poderosas del universo cuando la Tierra queda atrapada en medio de una guerra galáctica.

Lugar: Cine Hoyts.
Horario: www.cinehoyts.cl
Precio: www.cinehoyts.cl



CINE

EVITANDO AL AMOR

Años después de su divorcio, el novelista Bill Borgens sigue obsesionado con Erica, la mujer que lo abandonó por otro hombre. A pesar de los esfuerzos de su vecina Tricia, él sólo tiene ojos para Erica.

Lugar: Cine The Oz.
Horario: 15.00 horas.
Precio: Gratis.

La tercera temporada del exitoso programa de TVN, "Rojo, el color del talento", tiene finalmente a un cantante de Ñuble entre sus filas. Se trata de Benjamín Durán, quien hizo su debut este lunes en el espacio buscatalentos obteniendo una nota del jurado de 5.2 y salvando de paso entrar en la temida capilla.

Benjamín es oriundo de Bulnes y según cuentan sus más cercanos, desde los ocho años sintió un fuerte interés por la música, algo que desarrolló con gran éxito en sus años de colegio.

Incluso, su amor por este arte lo ha llevado a participar en musicales como el Rey León, en donde tuvo el papel principal. Además, en la universidad firmó con un sello y publicó 3 singles.

De acuerdo a lo manifestado por su padre, Luis Lagos, el estudiante de Producción Musical está feliz con la oportunidad.

"Todos estamos felices. Debo reconocer que cuando me dijo que quería estudiar música no fue lo que yo esperaba, ya que uno como padre quiere una estabilidad laboral y económica para sus hijos, por ende, espera que elijan carreras superiores más tradicionales, pero con el tiempo nos ha demostrado que hace con amor y talento lo que le gusta", dijo.

Luis agrega que una de las cualidades que posee su hijo es que "a través de la música logra conectarse con las personas y eso es importante para él, ya que siempre le ha gustado participar en diferentes obras de tipo social como Techo Chile, donde es voluntario hace unos años".

Tras un sueño

Desde siempre Benjamín ha estado ligado a las artes

5.2

NOTA

con que Benjamín debutó este lunes en el programa buscatalentos de TVN, "Rojo"

Benjamín Durán enfrentará en las próximas semanas a sus rivales en la competencia de buscatalentos.

20

años tiene Benjamín Durán, el nuevo cantante de esta tercera temporada.



EL JOVEN ES ORIUNDO DE BULNES

Benjamín Durán luchará por trascender en Rojo de TVN

A sus 20 años ha dedicado toda su vida al canto. Este lunes, el artista tuvo su debut en el programa que busca talentos de la música y la danza.

POR: C. GÓMEZ/C. MARCOS *diario@ladiscusion.cl / **FOTOS:** ADRIAN FREITTE

y el espectáculo. Hace algunos años, participó en el programa "The Voice Chile" y aunque no alcanzó a clasificarse para ser parte del grupo de cantantes que siguió en competencia, no bajó los brazos. Ha ganado varios concursos de voz en ciudades como Santiago, Calama, Chillán, Quillón, Concepción y Antofagasta. También ha participado en seminarios internacionales de música con destacados académicos como el realizado en el Teatro

del Lago y que fue dirigido por Steven Fisher, director del coro de la Universidad de Filadelfia. En el año 2017 estudió Interpretaciones en Canto Popular en la Escuela Moderna de Música y actualmente está estudiando Producción Musical en la Academia Universidad de Humanismo Cristiano.

En sus redes sociales, el joven agradeció el apoyo que recibió en su debut e invitó a las personas que lo conocen a votar por él durante este

● El joven es oriundo de Bulnes y se ha dedicado toda su vida a la pasión por cantar.

ciclo. También se describió precisando que "soy un artista chileno de 20 años que se encuentra trabajando en proyectos que involucran sonidos de Latinoamérica, por lo que mi estilo descansa en varios géneros musicales", argumenta.

Según su descripción, Benjamín ve la música y el arte como una herramienta para abrir mentes y generar cambios culturales, por eso busca trabajar desde la reflexión, concientización y

la crítica cultural.

"Quiero entregar un mensaje que permita evolucionar respecto a los temas que me hacen ruido en el mundo actual. Dentro de mis principales objetivos y sueños está el anhelado Grammy y la creación de una fundación a beneficio de personas en situación de vulnerabilidad y exclusión", escribió en su biografía.

COMENTA E INFORMATE MÁS EN: www.ladiscusion.cl



Esc. Arturo Merino Benítez: Marcela Lara Menares y Verónica Rivas Pino.

Escuela Quilamapu: Yery Jara, Juan Baeza, Francisco Baeza y Martina Ibarra.



Colegio Concepción: Luis Brion, Marcela Rivera, Nicolás Brion, Luciano Brion.



I. Santa María: Inés Guiñez, Marcelo Barrientos, Josefina Barrientos y Renato Barrientos.



Colegio Concepción: Maite Bustamante, Ariel Bustamante, Matilde Bustamante y Constanza Fuentealba.

Alumnos y apoderados comenzaron el año escolar 2019 en Chillán

POR: CAROLINA FUENTEALBA F. cfuentealba@ladiscusion.cl / **FOTOS:** CAROLINA FUENTEALBA

Ayer se dio oficialmente inicio al año escolar 2019, a pesar de que algunos establecimientos iniciaron las clases el pasado viernes. La calendarización detalla además que las vacaciones de invierno para las escuelas y colegios con régimen semestral esta temporada serán desde el lunes 15 de julio hasta el viernes 26, adelantando asimismo que la fecha oficial de cierre del año escolar para Ñuble será el 5 de diciembre, fecha que debe ser confirmada por cada establecimiento. Muchas caritas sonrientes llenaron las salas, pasillos y patios de todos los establecimientos de la región, contentos de reencontrarse o de conocer a los nuevos compañeros de aulas, con quienes compartirán este nuevo ciclo que acaba de empezar.



I. Santa María: Olga Chandía, Fernando Molina, Renata Troncoso y Fernanda Troncoso

VS
VIDA SOCIAL



Esc. Arturo Merino Benítez: Leslie Cisternas, Anita Mora, Jéssica Cisternas, Cecilia Hernández y Petronila Canto.



Escuela Quilamapu: Héctor León, Kevin León, Yocelyn Arias, Vicente Mardones y Grisnelia Matus De La Parra.

Deportes



Fútbol femenino celebra el Día de la Mujer

Anoche comenzó la tercera versión del Torneo de Fútbol Femenino que organiza la Municipalidad de Chillán, a través de la Oficina Municipal de la Mujer.

La iniciativa cuenta con la presencia de ocho equipos: Las Polvoritas, Oro Verde, Ferroviarios, UBB, Lucero, Estrellas de Sarita, Las Brisas y Mardones. El torneo finaliza el viernes.

Con la alegría de haber conseguido el primer triunfo, pero conscientes que tampoco hay que relajarse.

Así entrena Ñublense pensando en los próximos dos partidos que tiene en calidad de local ante Valdivia y Magallanes.

Los dirigidos de Jorge Aravena serán el primer escollo del Rojo. Según el técnico y los jugadores, la tabla de posiciones aún no es un parámetro para evaluar el rendimiento dadas las pocas fechas transcurridas, pero es un hecho que ganando ambos compromisos el cuadro de Germán Cavalieri podría terminar la 5ª fecha en puestos de avanzada.

El entrenador argentino del Rojo, Germán Cavalieri, conversó con los medios de comunicación en Paso Alejo tras el entrenamiento del plantel analizando el último triunfo, haciendo un balance de las primeras fechas y el partido ante Valdivia.

"Yo quedo conforme por varias cosas. Quedo conforme porque es fácil a veces, desde el discurso, decir a los muchachos que este es el camino porque lo habíamos hecho bien con Puerto Montt y Santiago Morning a pesar de no ganar, pero a veces también está la recepción del plantel. Uno puede estar convencido de algo, pero tiene que ver cómo tus jugadores responden a eso. Hicieron todo el partido que se planificó. Tu-

TÉCNICO ARGENTINO ANALIZÓ ÚLTIMO TRIUNFO Y EL PRÓXIMO RIVAL: VALDIVIA

CAVALIERI RESPALDA

el juego del Rojo luego de tres partidos

El estratega de Ñublense destacó el orden de su equipo y haber mantenido la valla invicta en el último partido. Guillermo Avello e Ignacio Ibáñez serán bajas para el duelo con Valdivia.

POR: MAURICIO LUENGO VIVEROS *deportes@ladiscusion.cl / FOTO: CRISTIÁN CÁCERES

vieron calma y paciencia porque sabíamos que quien hacía el gol ganaba. Tuvimos el orden durante los 95 minutos que se jugaron y una de las grandes deudas que teníamos en lo defensivo era mantener el cero. Se dio un partido redondo y donde por pequeños fuimos superiores a San Luis en un partido muy parejo. Me tiene conforme el grupo por todo lo que se entregó por la disposición que tienen para mantener el plan que llevamos nosotros. Ellos están convencidos, eso es lo más importante, y eso no podemos perder", comentó Germán Cavalieri.

El técnico del Rojo valoró el triunfo en calidad de forastero, pero también llamó a no relajarse

y a afrontar de buena manera los dos partidos que Ñublense tendrá como local.

"Lógicamente que ganar siempre es positivo por donde se lo mire. Necesitábamos ganar y es un premio al esfuerzo que venían haciendo estos jugadores. El ánimo es bueno, pero tiene que ser un ánimo bueno tampoco de confusión, donde pensemos que ya se logró algo, sino que tiene que ser un ánimo que nos permita seguir trabajando y mejorando porque tenemos detalles que afinar y después afianzar lo bueno que tiene este equipo", comentó Cavalieri.

A la conocida baja del lateral izquierdo Fernando Lazcano, quien se encuentra recuperán-

3

LESIONADOS

Ñublense no contará con Guillermo Avello, Ignacio Ibáñez y Fernando Lazcano para el domingo.

dose de una rotura de meniscos y tendría para cuatro semanas más alejado de las canchas, se sumó la del lateral derecho Guillermo Avello y la del extremo Ignacio Ibáñez.

En el caso del atacante formado en Ñublense, tuvo un

pequeño desgarro que después los exámenes confirmaron como una contractura. El "Nacho" Ibáñez tendría para siete o 10 días más de recuperación y esta semana volvió a trotar.

Por su parte, el lateral que jugó la temporada pasada en Independiente de Cauquenes finalmente tuvo un desgarro tras el partido ante Santiago Morning, jugada que incluso le costó la sustitución en ese cotejo.

Avello estará 21 días alejado de las canchas debido a un desgarro de tres centímetros. Con ese escenario, Cavalieri piensa en Valdivia.

COMENTA E INFORMATE MÁS EN: www.ladiscusion.cl



Me tiene conforme el grupo por todo lo que se entrega y por la disposición que tienen"

GERMÁN CAVALIERI
TÉCNICO DE ÑUBLENSE



Los porteros trabajan en Paso Alejo mientras de fondo el resto del plantel realiza una práctica de fútbol.

Kevin Hidalgo busca ganarse un puesto en la defensa de Ñublense

El jugador cedido a préstamo desde Huachipato, Kevin Hidalgo, volvió a sumar minutos en el último partido ante San Luis de Quillota.

Hidalgo entró por el lesionado Fernando Lazcano en el debut ante Puerto Montt, y luego como titular ante los canarios.

En ambos compromisos el polifuncional defensa actuó como lateral izquierdo, y pese a no manejar el perfil a la perfección, realizó buenos partidos, principalmente en la faceta defensiva.

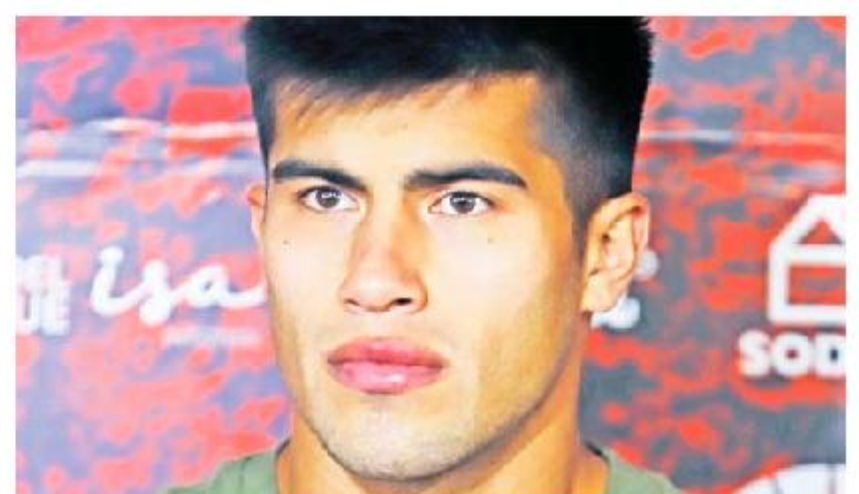
"Me acomodé bastante al puesto, siempre priorizando lo defensivo. Uno está a disposición para lo que sea y para aportar al equipo, y con mayor razón si eso nos lleva a la victoria", comentó el defensor.

Tras la lesión de Fernando Lazcano, Germán Cavalieri tiene como alternativas para sustituirlo a Darwin Cerda y a Hidalgo. Ambos ya tuvieron la oportunidad y habrá que ver qué determinará el técnico argentino para el partido ante Valdivia.

23 años tiene el jugador que destaca por su polifuncionalidad en la última línea.

"De lateral izquierdo no había jugado, de lateral derecho sí y es solamente un cambio de perfil. Mi función radica principalmente en cuidar la espalda, la tarea de un lateral es defender y luego atacar, trabajar en línea y estar bien comunicado con los centrales", comentó el jugador formado en Huachipato.

"Ante San Luis anduve bien en el juego aéreo y puedo ser mayor opción en salida mejorando mi perfil", indicó Hidalgo, opción para la banda izquierda del Rojo.



Deportes

Con gran nivel se realizó Copa Chile de MTB en Pemuco

El Club de Ciclismo MTB de Pemuco organizó de manera exitosa la Copa Chile Internacional el pasado fin de semana.

La competencia deportiva contó con los mejores representantes del país, así como también exponentes de Brasil, Argentina, Costa Rica, Perú, Alemania y Venezuela, quienes compitieron en la modalidad de Cross Country Olímpico.

El campeón de la General Varones fue Andrey Fonseca de Costa Rica, seguido por su compatriota Carlos Herrera. Cerró el podio en el tercer lugar el chileno Franco Adaos.

En la General Damas, el primer lugar fue para la argentina Paula Quiroz, seguida de Adriana Rojas de Costa Rica, y la también argentina Luciana Roland, quien llegó en la tercera posición.

La competencia entregó puntaje para los Juegos Olímpicos Tokio 2020.



El fútbol amateur continúa sin presidente y el consejo no trajo ninguna medida concreta en la última reunión.

30 meses de sanción recibió Luis Rojas, quien renunció a la presidencia tras castigo.

CONSEJO DE PRESIDENTES REALIZADO EL PASADO LUNES

ANFA CHILLÁN

continúa sin presidente tras salida de Rojas

No sale humo blanco en el fútbol amateur local que sigue sin mandamás tras renuncia de Rojas. La situación deberá clarificarse en una nueva reunión.

POR: MAURICIO LUENGO VVEROS *deportes@ladiscusion.cl / FOTO: CRISTIÁN CÁCERES

Sigue el suspenso. El último Consejo de Presidentes de Anfa Chillán sería para determinar al nuevo presidente del organismo que rige el fútbol amateur local.

Sin embargo, nada de eso sucedió y los clubes amateurs chillanejos siguen sin mandamás a días del inicio del campeonato local y con representantes en copas regionales, marcadas también por hechos de violencia.

“El tema no deja de ser preocupante. Anoche hubo dos posturas. Una nuestra que teníamos que regirnos por los estatutos vigentes de Anfa, pero también apareció un dictamen del Tricel donde nos pide regirnos por la ley. Ofrecimos a la asamblea regirnos por lo que señaló el dictamen del Tricel, a lo cual un gran porcentaje de

los presidentes no les pareció y nos solicitaron seguir otras instancias para ver quién será el nuevo presidente”, señaló el actual secretario general de Anfa Chillán, Marcelo Ferrada, quien sería una de las cartas del actual directorio para asumir la presidencia, debido a su muy buena evaluación por parte de los clubes en su labor como directivo del organismo que rige el fútbol amateur.

Orlando Henríquez y Marcelo Ferrada son opciones del actual directorio.

Por su parte, Fabián de la Barra, expresidente de Lautaro, fue la segunda mayoría en la elección que ganó Luis Rojas, y según el Tricel, debería ejercer como máxima autoridad de Anfa Chillán.

“Me parece mala la decisión de no haber acogido la información del Tricel. No se están respetando los reglamentos. Yo no puedo ser partícipe del Consejo de Presidentes y entregué la información del Tricel al directorio para que lo entregue a cada presidente. Hay un fallo que se emite, pero Anfa Chillán buscó una mala asesoría. La idea no es judicializar el tema”, comentó De la Barra.

En los próximos días se pedirá orientación sobre el tema a Anfa Nacional.

COMENTA E INFÓRMATE MÁS EN:
www.ladiscusion.cl

2 POSTURAS

Por un lado están las opciones de Ferrada y Henríquez. Por otra parte, aparece De la Barra.

Obituario



DEFUNCIÓN

Comunicamos el sensible fallecimiento de nuestra cooperada, doña

MARÍA LASTENIA QUEZADA CASTRO

(Q.E.P.D.)

Sus restos están siendo velados en su domicilio, ubicado en sector de Dadinco, comuna de San Nicolás. Sus funerales se realizarán hoy miércoles. Se oficiará misa en la Iglesia Cristo Rey de San Nicolás a las 15:30 hrs., y posterior traslado al Cementerio Municipal de San Nicolás.

SERVICIOS FUNERARIOS COPELEC

CHILLÁN, marzo 6 de 2019



DEFUNCIÓN

Comunicamos el sensible fallecimiento de nuestra cooperada, doña

VERÓNICA DEL CARMEN FERNÁNDEZ RODRÍGUEZ

(Q.E.P.D.)

Sus restos están siendo velados en su domicilio, ubicado en sector Los Montes, Quinquihua, comuna de Chillán. Sus funerales se realizarán hoy miércoles. Horario de salida de su domicilio será a las 15 hrs., y posterior traslado al Cementerio Parroquial de Coihueco.

SERVICIOS FUNERARIOS COPELEC

CHILLÁN, marzo 6 de 2019



DEFUNCIÓN

Comunicamos el sensible fallecimiento de nuestra cooperada, doña

NANCY DEL ROSARIO ESCALONA ALCATRUZ

(Q.E.P.D.)

Sus restos están siendo velados en su domicilio, ubicado en sector de San Miguel Alto, comuna de Pemuco. Sus funerales se realizarán hoy miércoles. Horario de salida de su domicilio será a las 14 hrs., y posterior traslado al Cementerio San Pedro de Pemuco.

SERVICIOS FUNERARIOS COPELEC

CHILLÁN, marzo 6 de 2019



DEFUNCIÓN

Tenemos el sentimiento de comunicar el sensible fallecimiento del padre de nuestra estimada socia Pamela Jiménez Jiménez, señor

FRANCISCO JAVIER JIMÉNEZ GARRIDO

(Q.E.P.D.)

Sus restos están siendo velados en Villa Doña Francisca II, calle Angol, pasaje Cartago 2955, y sus funerales se efectuarán mañana jueves a las 10.30 horas en el Cementerio Parque Las Flores.

**SINDICATO DE TRABAJADORES N° 2
COLEGIO CONCEPCIÓN DE CHILLÁN**

CHILLÁN, marzo 6 de 2019



DEFUNCIÓN

Comunicamos el deceso del señor

FRANCISCO JAVIER JIMÉNEZ GARRIDO

(Q.E.P.D.)

Sus restos están siendo velados en Villa Doña Francisca II, pasaje Cartago 2955, y sus funerales se efectuarán mañana jueves, saliendo el cortejo a las 10:30 horas hacia el Parque Las Flores.

**EMPRESA FUNERARIA
SAN VICENTE**

CHILLÁN, febrero 6 de 2019

GUÍA
de
OFICIOS & SERVICIOS

CONTÁCTANOS
Amalia Reyes 981591398
Francisco Carrón 98887863
Gabriel Gutiérrez 978893294
Sonia Faúndez 998253390
Plataforma comercial
42 2 201222 - 42 2 201244

LA DISCUSIÓN
comercial@ladiscusion.cl

Entretención

SANTORAL > Santa Elcira

COMPRÁ HOY TUKIA
Y COMIENZA A PAGAR TU PRIMERA CUOTA EN JUNIO
COMPRAS CON FINANCIAMIENTO FORUM

CUOTA MENSUAL \$118.900
A PARTIR DE \$7.490.000
INCLUYE BONO DE \$1.900.000 CAE 21,70%

FORUM Hasta 13,3 km/l en ciudad - Hasta 20,7 km/l en carretera.

COPELEC SERVICIOS FUNERARIOS

24 Horas A TU DISPOSICIÓN

EN LOS MOMENTOS DIFÍCILES PENSAMOS POR TI

AMPLIO SALÓN VELATORIO
ASESORÍA Y TRAMITACIÓN DEL FALLECIMIENTO
COBERTURA DE TODO EL TERRITORIO NACIONAL

CONTACTO ☎ 42 2 204 147 / 42 2 204 146
☎ +56 9 7432 7916

Claudio Arrau N°1023, Chillán
servicios.funerarios@copelec.cl
www.copelec.cl

(1) Vencimiento de la primera cuota a 90 días, para todos los modelos Kia Motors, sujeto a evaluación crediticia. Simulación corresponde a producto Compra Inteligente operado por Forum Servicios Financieros S.A., con un 50% de pie, 36 cuotas y cuota n° 37 VFMG. Válido para NUEVO RIO4 C LX 1.4L 6MT. Precio lista corresponde a \$9.390.000. Precio con bono \$7.490.000, incluye bono de \$1.900.000 (\$800.000 con cualquier medio de pago, \$1.100.000 con financiamiento Forum), más 36 cuotas de \$118.900, más cuota n° 37 de \$1.501.245 y un pie de 50% (\$3.745.186). CAE 21,70%, Costo Total del Crédito \$5.781.645, Monto Total del Crédito \$4.009.490, Costo Total del Vehículo \$9.526.831. Stock de 100 unidades. Crédito sujeto a verificación de antecedentes financieros y comerciales del Cliente. La contratación de cualquier seguro asociado al crédito ofrecido es de carácter voluntario. Crédito incluye gastos operacionales y seguros de desgravamen. Precios no incluyen flete a regiones. No válidos para Zona Franca. Precios válidos hasta el 14 de marzo de 2019. Rendimiento: Valor obtenido en mediciones de laboratorio según el ciclo de ensayo de la Comunidad Económica Europea, homologadas en el Ministerio de Transportes y Telecomunicaciones. Más información en www.consumovehicular.cl.

COPELEC AUTOMOTRIZ
El Roble N° 431, Chillán
Fono: 42 2 204 118
copelec.cl/automotriz

HORÓSCOPO

POR: YOLANDA SULTANA / MENTALISTA Y CONSEJERA

Santiago: Alameda 4308 esq. Placilla (27788818-27780731) Rancagua: San Martín 822 (72-239013) Viña del Mar: Agua Santa 353, Paradero 4, Variante Agua Santa (322613124)

ARIES | 20MAR/18ABR

AMOR: Cuidado con nublar su destino con tanta desorientación, es hora de dejarse llevar por la emoción. **SALUD:** Cuidado con problemas producto de lesiones antiguas. **DINERO:** Reduzca sus gastos para no complicarse más adelante. **COLOR:** Rosado. **NÚMERO:** 17.

GÉMINIS | 20MAY/20JUN

AMOR: Es importante que quien está con usted sienta su cercanía a cada momento. **SALUD:** Debe pensar en ponerse al día con sus controles médicos. **DINERO:** Poco a poco la economía personal irá estabilizándose para que las cosas vayan mejorando. **COLOR:** Verde. **NÚMERO:** 30.

LEO | 22JUL/21AGO

AMOR: No se cierre a la oportunidad de volver a tener en su vida una persona para amar. **SALUD:** Hay que cuidarse pero no caer en los excesos ya que la anorexia es de cuidado. **DINERO:** Es importante que ejecute las ideas y no se quede solo en los planes. **COLOR:** Lila. **NÚMERO:** 11.

LIBRA | 22SEP/22OCT

AMOR: El egoísmo nunca será algo positivo para las relaciones de pareja. **SALUD:** Complicaciones por contracturas o lesiones musculares. **DINERO:** Debe ser cuidadoso cuando se trate de aceptar nuevas ofertas laborales o de nuevos emprendimientos. **COLOR:** Violeta. **NÚMERO:** 19.

SAGITARIO | 21NOV/20DIC

AMOR: Las sorpresas en el amor durante esta primera quincena de mes pueden aparecer de improviso. **SALUD:** Problemas circulatorios, tenga mucho cuidado. **DINERO:** Es muy importante que tenga cuidado con aumentar su nivel de deudas esta primera mitad de mes. **COLOR:** Granate. **NÚMERO:** 21.

ACUARIO | 20ENE/18FEB

AMOR: Los conflictos no deben ser un impedimento para arreglar las cosas. **SALUD:** Trate de ayudarse con productos naturales que complementen su tratamiento. **DINERO:** Marzo es un mes de gastos importantes por lo que debe ser cuidadoso/a con sus finanzas. **COLOR:** Azul. **NÚMERO:** 10.

TAURO | 19ABR/19MAY

AMOR: Es preferible enfocarse en su vida en las cosas que actualmente le hacen feliz. **SALUD:** El exceso de trabajo le puede costar caro y repercutir en su estado de salud. **DINERO:** Controle un poco más sus inversiones para evitar posibles pérdidas. **COLOR:** Gris. **NÚMERO:** 31.

CÁNCER | 21JUN/21JUL

AMOR: De usted depende si las cosas perduran en el tiempo o se esfuman. **SALUD:** Las enfermedades deben ser enfrentadas con una actitud positiva y con el apoyo de los suyos. **DINERO:** No malgaste lo que tiene ahorrado. **COLOR:** Plomo. **NÚMERO:** 1.

VIRGO | 22AGO/21SEP

AMOR: La gente y los rumores pueden terminar perjudicando la relación con su entorno. **SALUD:** Ponga atención con esos malestares. **DINERO:** Logre las cosas con trabajo y mucho esfuerzo y el destino no tardará en premiarle. **COLOR:** Negro. **NÚMERO:** 2.

ESCORPIÓN | 23OCT/20NOV

AMOR: Muestre la grandeza de su alma pidiendo las disculpas correspondientes por sus errores. **SALUD:** Procure descansar ya que te estas sobre exigiendo. **DINERO:** Para escalar debe esforzarse mucho más de lo que hasta ahora lo ha hecho. **COLOR:** Rojo. **NÚMERO:** 2.

CAPRICORNIO | 21DIC/19ENE

AMOR: Tenga la valentía para enfrentar las cosas que ocurren en su vida personal. **SALUD:** No se guarde para usted los malestares que pueda sentir. **DINERO:** Aproveche de guardar recursos para momentos más complicados. **COLOR:** Café. **NÚMERO:** 17.

PISCIS | 19FEB/19MAR

AMOR: Cuidado con mostrar inestabilidad emocional ya que quienes le rodean pueden terminar sufriendo las consecuencias. **SALUD:** No desperdicie sus buenas energías. **DINERO:** Es importante que muestre sus competencias. **COLOR:** Calipso. **NÚMERO:** 4.

AMPARO	LIGADO	LUDIR	DONCELLA ROMANA	AMARRA	CEDEIS	OXIGENO
CONTRONO	NUMERO	TORTAS	101	CIUDAD DEL PERU	ACIBAR	LAMBDA
MONTES ITALICOS	RESUELTO	DOY AGUADUCHO	ALUMINIO SUSTENTA	ESCUCCHAR TARDE PARISINA	L. GRIEGA IRIA REVUELTO	POTE
DELGADO INQUIETO	GORJEA SITIO	DEGADO	GUARDIAS NADA	POPULAR ONDA MARINA	LIMPIEZA FOSFORO	CATEDRAL
MEDIDA JAPONESA	EN ESTE LUGAR	MEDIDA	ACTINIO NOTA SOL	VELLON SELENIO	FIN DE FOTO	PERCIBIR MEZCLA
MEDIO ASE						

500
100

50

ARREADO Z
OM TASA P
ESTE ALI
INE CLAC
CAMPAMENTO DA
DUAL ARJAS AS
TRANCE MAL S
OC II PASIVO
TRIADOS R
RATONARI
EL SECAD
TASARD
RATO RIO

SUDOKUS

1	6	3		9				
				4	7		6	5
			3	2				
5	4	9	3					6
7	9	1		6	2	8	4	
	3	2				5	9	
3	6	2	9	5	1	8		
2	7		4	1	3	6	5	9
9	5	7		2	3			

9	5				4			
	3	7	1			9		
	8		3	7				
	1					9		
3	4					8	6	
	6			9	3			
		4			5			
		8	7					
5								

Revise los resultados en la página 15

EL TIEMPO

	HOY			MAÑANA		
	MI	MA	CU	MI	MA	CU
CHILLÁN	9	25	*	11	19	☁
CONCEPCIÓN	11	19	☁	12	17	☁
SANTIAGO	11	31	*	10	28	*
TEMUCO	10	20	☁	12	18	☁
PTO. MONTE	13	17	☁	10	15	☁
LA SERENA	13	20	☁	12	21	☁
VALPARAÍSO	13	22	*	12	23	*

☁ DESPEJADO ☁ PARCIAL ☁ NUBLADO ☁ CHUBASCOS ☁ TORMENTA

Si eres Profesional y necesitas darte a conocer

Publica en nuestra **Guía Profesional** y verás rápidos resultados

Solicita un ejecutivo de ventas al 42201224 o al 42201244
colocaciones al email: suscripciones@ladiscusion.cl

LA DISCUSIÓN

Todos los neumáticos en un solo lugar

CON LOS MEJORES PRECIOS

Nos hemos ampliado para usted con 5 naves adicionales específicas para tu cambio de neumáticos.

ANTUMALAL

SI NO LO GARANTIZAMOS NO LO VENDEMOS

CARRERA 515 - ☎:42-2231313
www.antumalal.net

Síguenos en:

12 CUOTAS
sin intereses

